

Domaine d'application

Détecteur de présence et sonde d'humidité et de température avec transmetteur radio intégré pour utilisation dans le système de climatisation Swegon WISE.

Généralités

Tous les professionnels concernés doivent se familiariser avec les consignes ci-dessous avant toute intervention. Les dégâts sur le produit ou sur l'un de ses composants, consécutifs à une erreur de manipulation, ne sont pas couverts par la garantie en cas de non-respect des consignes de sécurité. Pour plus d'informations sur le système WISE, consultez la documentation sur www.swegon.fr

L'emballage contient les articles suivants:

1x Détecteur de présence avec capteur d'humidité et de température WISE OCS
1 x Notice d'utilisation

Sécurité électrique

Seul un électricien agréé ou un technicien de maintenance formé par Swegon sont habilités à intervenir sur l'installation électrique et le raccordement des produits au système. Conformez-vous toujours aux règles locales/nationales pour savoir qui est habilité à réaliser ce type d'installation électrique.

Le transformateur d'isolement 24 V doit être branché en accord avec IEC 61558-1.

Installation

Assurez-vous que le produit ne présente pas de défauts visibles.

Ne bloquez pas les ouvertures de ventilation.

Évitez d'exposer le produit aux rayons du soleil et aux courants d'air.

Installez au milieu du mur, à 1,2-1,8 m au-dessus du sol. Pour détecter seulement les présences, le produit peut être placé au-dessus d'une porte (voir figure 2). En fonction de la grandeur de la pièce, vous aurez peut-être besoin de plusieurs détecteurs.

La partie avant doit être conservée dans son emballage ESD jusqu'au montage.

Montez la partie arrière sur un mur ou dans un boîtier de connexion, voir figure 5.

Raccordement de l'alimentation, voir figure 5.

Fixez la partie avant sur la partie arrière, voir figure 4b.

Assurez-vous que le produit et tous les câbles sont correctement en place après installation.

Utilisez TuneWISE pour la mise en service. La mise en service doit être effectuée par un technicien WISE qualifié et formé.

Utilisation

LED blanche permanente: le produit est en mode jumelage.

Dépannage

Assurez-vous que le produit est sous tension. Vérifiez que le 24 V est présent comme spécifié dans les caractéristiques techniques.

Vérifier que le fusible verre n'a pas sauté.

Nettoyage

Au besoin, nettoyez avec un chiffon sec. N'utilisez jamais d'eau, de détergent ni de solvant. Évitez l'aspirateur.

Service technique/entretien

Si vous soupçonnez un défaut, adressez-vous à Swegon.

Mise au rebut / Recyclage

La mise au rebut / recyclage doit s'effectuer conformément aux réglementations locales.

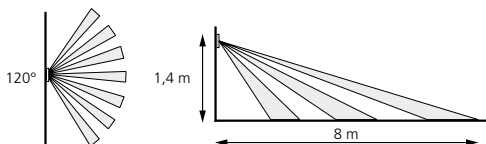


Figure 1. Champ de détection.

Garantie

La garantie ou le contrat de service seront sans effet/ne seront pas prolongés si: (1) Le produit est réparé, modifié ou altéré, sauf si la réparation, modification ou altération est approuvée par Swegon AB; ou (2) le numéro de série sur le produit a été effacé ou rendu illisible.

Caractéristiques techniques

Alimentation électrique:	24 V CA \pm 10% 50-60 Hz, 15-30 V CC
Consommation électrique maximale:	1 VA
Fusible verre:	250V 0.5A Time Lag (Slo-Blo)
Calibre de câble, connecteur:	Maxi. 1,5 mm ² , connexion par pression et ressort
Bande de fréquence:	2,45 GHz, bande IMS (2400--2483 MHz)
Puissance de sortie (ERP):	50 mW
Plage de mesure	
Détection:	\pm 60° (120°), jusqu'à 8 m
Température:	0 – 50°C \pm 0,5°C
Humidité relative:	20 – 80 rH% \pm 3% , 0 – 100 rH% \pm 5%
Classe IP:	IP20
Matériau:	Partie avant: PC, partie arrière: PP
Couleur:	Partie avant: NCS S1002-Y, partie arrière: NCS S5500-N
Température ambiante:	Service: -20 – + 55°C, Stockage: -40 – +80°C
Humidité relative:	10 – 95% sans condensation
Poids:	95 g
Dimensions:	L 90 x H 92 x P 38 mm

Déclaration de conformité

Swegon AB certifie par la présente que l'équipement radio WISE OCS est conforme à la Directive 2014/53/UE et à la Directive 2011/65/UE.

La déclaration de conformité UE complète est disponible sur le site web de Swegon: www.swegon.fr.

Cette déclaration n'est valable que si le produit a été installé conformément aux instructions de ce document et s'il n'a fait l'objet d'aucun changement.

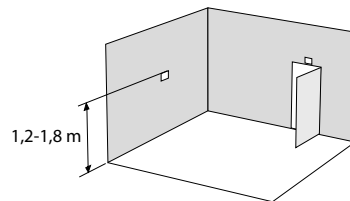


Figure 2. Emplacement recommandé de la sonde WISE OCS.

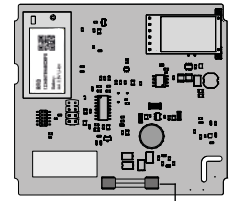


Figure 3. Carte de circuits. Fusible verre

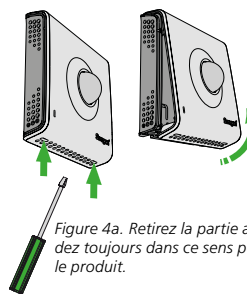


Figure 4a. Retirez la partie avant. Procédez toujours dans ce sens pour démonter le produit.

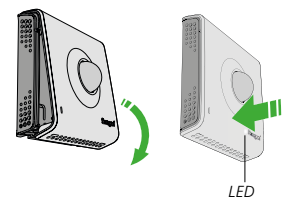
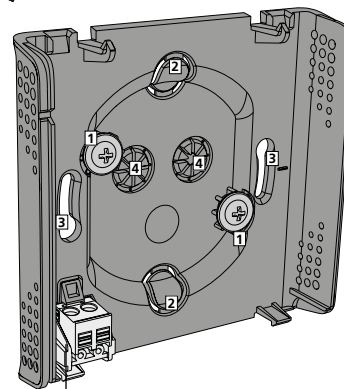


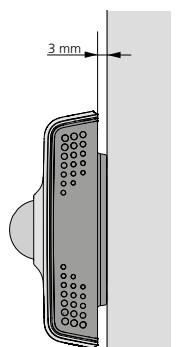
Figure 4b. Fixez la partie avant. Procédez toujours dans ce sens pour installer le produit.



Raccordement de l'alimentation
24 V CA/15-30 V CC

Figure 5. Partie arrière.

1. Fixation murale par vis maxi. Ø4,5 mm, longueur mini. 20 mm, vis non incluses.
2. Passages de câbles pour le montage mural.
3. Trou pour utilisation avec boîtier de connexion.
4. Ouverture d'arrivée des câbles pour utilisation avec un boîtier de connexion.



Montage mural