

Manual för webbsida

GOLD RX, PX, CX, SD programversion 5.00 eller senare
GOLD LP/COMPACT programversion 2.00 eller senare

1. ALLMÄNT

1.1. GOLD RX, PX, CX, SD programversion 5.00 till och med 5.17 och GOLD LP/COMPACT programversion 2.00 till och med 3.00

Aggregatet har inbyggd webbserver för att kunna övervaka, göra inställningar och ändra värden på aggregatet.

För att få tillträde till denna krävs en webbläsare med stöd för SUN Java och att JRE version 6 Runtime Environment (eller senare version) finns installerad på datorn som skall användas. Den senare programvaran för SUN Java kan hämtas på www.java.com.

1.2. GOLD RX, PX, CX, SD 5.18, 6.12 eller senare och GOLD LP/COMPACT programversion 3.01 eller senare

Aggregatets inbyggda webbserver har Java Script som konsol, vilket innebär att ingen separat mjukvara behöver installeras på den dator som skall användas.

2. INKOPPLING

Dator och aggregat kan kopplas samman på två olika sätt, med en korsad kabel eller med ett nätnav (HUB, switch eller router).

Avgörande för om nätnav används eller inte, kan till exempel vara hur många enheter som skall kopplas samman. Utan nätnav kan två enheter kopplas samman.

Exempel på när två enheter kopplas ihop är när dator och GOLD/COMPACT-aggregat kopplas samman, eller när två GOLD-aggregat (endast RX/PX/CX/SD) skall kopplas samman för att använda gemensamt modem. Med nätnav kan två eller flera enheter kopplas samman.

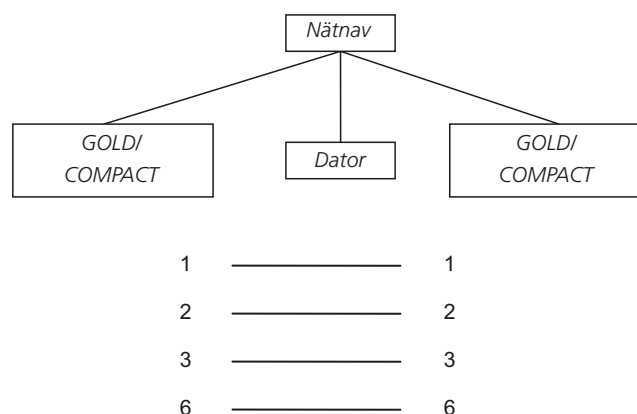
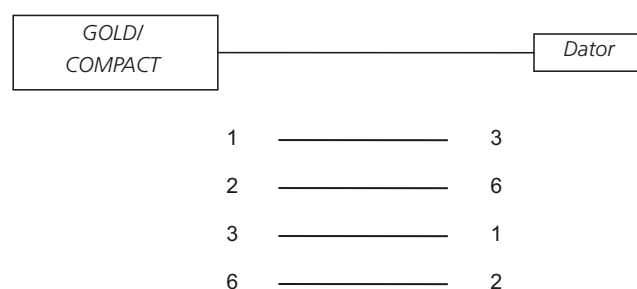
Nätverksanslutningen finns på aggregatets styrkort (se installationsanvisning eller drift- och skötselinstruktion).

2.1 Anslutning mellan två enheter

Anslutning av ett eller flera GOLD/COMPACT-aggregat till dator/nätverk via hub, switch eller router, sker med korskopplad CAT5 kabel med RJ45 kontakter, se figur 2. Kabeln skall vara partvinnad, och kan vara skärmad eller oskärmad.

2.2 Anslutning mellan två eller flera enheter

Anslutning mellan flera GOLD/COMPACT-aggregat och dator/nätverk, eller mellan ett GOLD-aggregat (endast RX/PX/CX/SD) och dator/nätverk, sker med rak (ej korskopplad) CAT5 kabel med RJ45 kontakter, se figur 3. Kabeln skall vara partvinnad, och kan vara skärmad eller oskärmad.

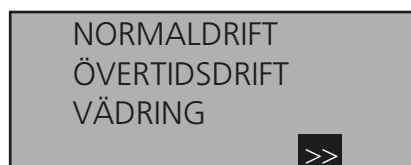


3. INSTÄLLNINGAR AV AGGREGAT

Vid leverans har styrkortet en statisk IP-adress som är ställd till 10.200.1.1. För att tilldela kortet en annan statisk adress, ändra Nätmask och Gateway eller aktivera DHCP så gör man följande.

Endast COMPACT Air & Heat

För att komma vidare från startmenyn, markera >> på nedersta raden och kittera med enterknappen. Ange kod 1110.



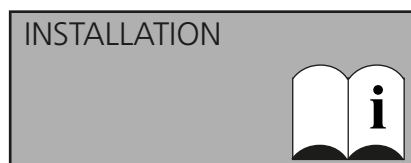
Endast COMPACT Air & Heat

Alla

Från utgångsläget bläddra ner och välj INSTÄLLNINGAR.



Bläddra fram till INSTALLATION. Ange kod 1111 för att komma in i Installationdelens undermenyer. Tryck Enter.



Bläddra fram till KOMMUNIKATION. Tryck Enter.



I meny KOMMUNIKATION, välj ETHERNET.

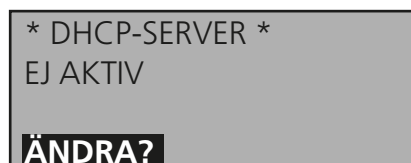
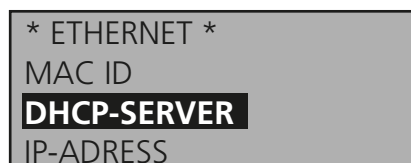


För att aktivera/avaktivera DHCP välj DHCP-SERVER.

DHCP aktiv = Nätverkets server tilldelar aggregatet en IP-adress/nätmask/Gateway och DNS.

DHCP ej aktiv = Manuell inställning av IP-adress/nätmask/Gateway och DNS.

Välj ÄNDRA och sedan AVAKTIVERA eller AKTIVERA.



Om du istället vill ändra eller kontrollera IP-adressen så välj IP-ADRESS.

Här ställs önskad adress in, eller visas vilken adress som DHCP-servern har tilldelat aggregatet. Då DHCP är aktiverad går det inte att ändra IP-adressen förrän DHCP-servern är avaktiverad.

För att ändra eller kontrollera Nätmask välj NÄTMASK. Tänk på att välja IP-adress och nätmask som stämmer överens. Om DHCP-server är aktiv är det ej möjligt att ändra nätmask.

Ändra eller kontrollera nätmasken här.

För att ändra eller kontrollera Gateway välj GATEWAY. Om DHCP-server är aktiv är det ej möjligt att ändra gateway.

Ändra eller kontrollera inställningar av Gateway här.

För att ändra eller kontrollera inställningen för MODBUS välj MODBUS TCP.

Under MODBUS TCP kan åtkomst via MODBUS begränsas. Om man till exempel vill tillåta åtkomst för endast en klient med en IP adress 10.200.1.10 så ska detta IP-nummer anges, samt nätmasken sättas till 255.255.255.255. Med fabriksinställningen (enligt bild) tillåts alla klienter åtkomst.

OBS! För att MODBUS TCP skall fungera så måste port 502 vara öppen i en eventuell brandvägg. MODBUS TCP servern svarar endast på adress 1-247.

* ETHERNET *

MAC ID

DHCP-SERVER

IP-ADRESS

* IP ADRESS *

010.200.001.001

MAC ID

DHCP-SERVER

IP-ADRESS

NÄTMASK

* NÄTMASK *

255.000.000.000

DHCP-SERVER

IP-ADRESS

NÄTMASK

GATEWAY

* GATEWAY *

000.000.000.000

IP-ADRESS

NÄTMASK

GATEWAY

MODBUS TCP

* MODBUS TCP *

IP 000.000.000.000

NÄTM. 000.000.000.000

4. FJÄRRUPPKOPPLING (endast GOLD/RX/PX/CX/SD)

OBS! Vid uppkoppling med GSM första gången, se avsnitt 7.11.

För att koppla upp sig mot aggregatets modem måste, en fjärruppkoppling skapas på datorn som skall användas.

Fjärruppkoppling skapas på olika sätt beroende på vilket operativsystem som används och därför hänvisar vi till er lokala datorsupport vid frågor.

Observera att det är användarnamn och lösenord för PPP-servern som skall anges. Se avsnitt 7.12. Grundinställningen är användarnamn = admin, lösenord = admin.

5. INLOGGNING

Sun Java måste vara installerat och aktiverat. Aktiveringen görs på olika ställen beroende på operativsystem och webbläsare. Kontakta den lokala datasupporten för mera hjälp.

Starta webbläsaren och ange IP-adress för GOLD/COMPACT (fabriksinställning <http://10.200.1.1>). En inloggningsruta öppnas, där användarnamn och lösenord skall anges.

Beroende av användarnamn och lösenord tilldelas olika behörighet, läsa (reader), skriva (writer), service (service) samt administrera (admin).

Vid första inloggning användes:

Användarnamn = admin

Lösenord = admin

OBS! När lösenord ändras får detta ej bestå av mer än 15 tecken.

Sedan väljs språk i webgränssnittet. Tryck på knappen vid respektive språk för att välja detta.

Tips! För att slippa logga in och välja språk varje gång ett visst aggregat besöks kan en Favorit sparas i webbläsaren till den sidan som önskas som startsida.

En länk till <http://10.200.1.1/cgi/pagegen?page=start> gör att användaren hamnar direkt på flödesbilden för aggregatet 10.200.1.1 utan att logga in och välja språk (förutsatt att användaren gjort det någon gång tidigare).

6. ANVÄNDARNIVÅER

I nivå "reader" är samtliga flikar utom admin tillgängliga. Det går endast att läsa värden, EJ ändra värden. Larm är möjliga att nollställa.

I nästa nivå, "writer", finns rättigheter att ändra börvärden, se regler-signaler, ändra klockan och ett antal regler-funktioner.

I nivå "service" tillkommer rättigheten att ändra samtliga reglerparametrar. Admin-fliken är fortfarande ej tillgänglig.

I nivå "admin" finns fullständiga rättigheter. Med denna behörighet är det möjligt att ändra IP-konfiguration, länktabeller etc.

Användare	Läsa värden	Ändra börvärden	Ändra reglerparametrar	Komma åt admin-fliken
Reader	<input checked="" type="checkbox"/>	<input type="checkbox"/>	<input type="checkbox"/>	<input type="checkbox"/>
Writer	<input checked="" type="checkbox"/>	<input checked="" type="checkbox"/>	<input type="checkbox"/>	<input type="checkbox"/>
Service	<input checked="" type="checkbox"/>	<input checked="" type="checkbox"/>	<input checked="" type="checkbox"/>	<input type="checkbox"/>
Admin	<input checked="" type="checkbox"/>	<input checked="" type="checkbox"/>	<input checked="" type="checkbox"/>	<input checked="" type="checkbox"/>

7. FLIKAR

Inställningar och avläsning sker under olika flikar. För specifika reglerfunktioner och inställningar hänvisas till Drift och Skötselanvisningen till GOLD/COMPACT eller i förekommande fall resp. funktionsguide

Notera att ändringar som görs via webb-gränssnittet inte sparas i aggregatets långtidsminne förrän en timme efter ändringen gjorts. Däremot så träder ändringen i kraft omedelbart när den ändras eftersom ändringen då ligger i aggregatets korttidsminne.

Detta innebär att om strömmen försvinner eller aggregatet startas om av någon anledning så kommer värdena som var innan ändringen att återskapas vid nästa uppstart. Detta gäller INTE ändringar som görs under admin-fliken. Dessa ändringar sparas så snart de ändras.

Reglerparametrar till funktioner som ej är aktiverade döljs och syns inte på sidan. För att få fram reglerparametrarna så måste således funktionen aktiveras.

7.1 Flödesbild

Flödesbilden visas som startsida när man ansluter till aggregatet, under förutsättning att administratören inte angivit annan sida. Inga inställningar kan göras här förutom att nollställa alarm.

Flödesbildens uppgift är att ge en snabb översikt över aggregatet och dess aktuella värden. Flödesbilden visar både inställda och verkliga värden för inställningar som tilluft, frånluft, tilluftstemperatur etc.

Om man är inloggad som något annat än admin så syns inte admin-fliken.

Flikar för olika funktioner.

Admin syns endast vid inloggning som admin.

För filter visar blå siffror larmgränsen, svarta siffror visar ärvärden.

För övriga visar värden i blå text börvärden, svart text visar ärvärden.

Här syns i vilket driftläge (mode) aggregatet är.

Om något larm är aktivt lyser en larmlampa. Larm kan nollställas med reset-knappen.

Värden med blå trekant i övre högra hörnet kan ändras om användaren har rätt behörighet.

Aggregat GOLD RX
Swegon Testcenter
Kvånum

Högfart: Heating boost
Autodrift

A-larm B-larm

7.2 Log

Parameterfönstret kan max innehålla tio parametrar samtidigt. Parameternummer är parametrarnas interna id vilket kan användas för att vara säker på vilken parameter det är när man till exempel talar med support.

För att studera en parameter så ska användaren klicka på en tom rad i parameterfönstret för att lägga till en ny parameter, eller klicka på en redan befintlig parameter för att byta ut denna. Det kommer då upp ett nytt fönster där det går att välja en parameter. Om användaren klickade på en befintlig parameter så går det även att radera denna genom att trycka på Radera.

Min och Max är signalen min och maxvärde. Dessa värden kan ändras av användaren för att få en annan upplösning i diagramfönstret.

I kolumnen Markör visas värdet på parametern i den punkt där markören befinner sig i diagramfönstret. Till höger om parameterfönstret visas en färgad ruta i samma färg som parametrarnas kurva får i diagramfönstret.

I diagramfönstret visas kurvorna från de parametrar som valts i parameterfönstret. Y-axeln är graderad från 0-100 % där 0 % motsvarar en parameters minvärde och 100 % motsvarar parametrarnas maxvärde.

För att studera en parameters värde i en given punkt, klicka med musen i den aktuella punkten i diagrammet. Markören hoppar till den plats där användaren klickar. Värdet i punkten där markören befinner sig visas i kolumnen Markör i Parameterfönstret.

Med hjälp av zoomreglaget kan användaren zooma in (för reglaget åt vänster) och zooma ut (för reglaget åt höger). Om reglaget förs så långt åt höger som möjligt, syns alla punkter i det aktuella minnet. Om zoomreglaget inte är helt ut zoomat så går det att flytta diagrammet i sidled med hjälp av rullisten.

I diagramfönstrets nedre vänster- respektive högerkant

står två tidsangivelser. Dessa visar tiden på de datapunkter som befinner sig i början och slutet av diagrammet.

Med hjälp av minnesväljaren väljer användaren från vilket minne data skall studeras.

RAM internt; finns alltid tillgängligt. Minnesstorlek 2000kb. Detta räcker till ungefär 200 timmar datasamling, givet att tiden mellan två datapunkter är 5 minuter. RAM minnet raderas vid spänningsbortfall.

MMC externt; kan användas om användaren har stoppat in ett MMC-kort i korthållaren för MMC-kort i aggregatet. Logg-filen på ett MMC-kort är begränsat till 65000 logg-tillfällen (ca 40 Mb). Då aggregatet loggat upp till 65000 logg-tillfällen loggas nästa värde i början av filen.

Realtid; hämtar data i realtid och visar i diagramfönstret. Tiden mellan två datapunkter väljs i rutan för samplings-tid. Kortaste tid är en sekund. Notera att det tar en stund innan det blir någon tidsangivelse till vänster under diagramfönstret eftersom det tar en stund innan den först sparade punkten kommer längst till vänster.

Tiden mellan två data ställs in under Admin-Övrigt eller med hjälp av handterminalen utom för realtidsläget.

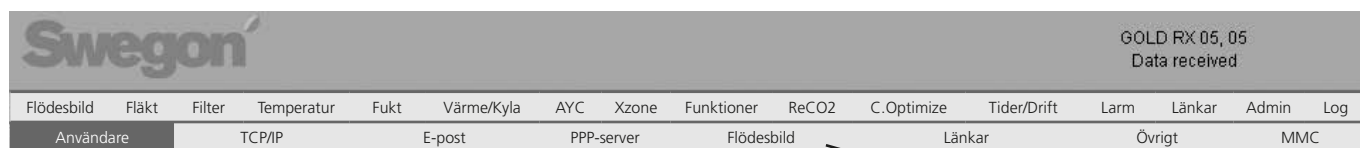
Om användaren använder RAM eller MMC och det förflutit en stund kan användaren genom att trycka på Uppdatera knappen försäkra sig om att även de sista datapunkterna kommer med i diagramfönstret. Om användaren använder RAM-minnet kan en uppdatering åstadkommas genom att klicka på RAM igen. Det samma gäller MMC-minnet.

Genom att klicka på knapparna "Hämta" kan de aktuella loggfilerna sparas lokalt på den anslutna dator. Filerna är av typen xls.gz. Använd ett upppackningsprogram (till exempel Winzip) för att packa upp loggfilen. När upppacking gjorts kan filen öppnas i Microsoft Excel eller liknande program.

The screenshot shows the Swegon web interface. At the top, there is a navigation menu with options like 'Flödesbild', 'Fläkt', 'Filter', 'Temperatur', 'Fukt', 'Värme/Kyla', 'AYC', 'Xzone', 'Funktioner', 'ReCO2', 'C.Optimize', 'Tider/Drift', 'Larm', 'Länkar', 'Admin', and 'Log'. The main area is divided into a table on the left and a graph on the right. The table lists parameters with columns for 'Namn', 'Id', 'Min', 'Max', and 'Markör'. The graph displays multiple data series over time, with a vertical 'Markör' (marker) indicating the current position. Below the graph, there are controls for 'Uppdatera' (Update), 'Minnesväljare' (Memory selector) with radio buttons for 'Ram internt', 'MMC externt', and 'Realtid', and a 'Samplingstid' (Sampling time) input field. A zoom slider and a scroll bar are also visible at the bottom of the graph area. Labels with arrows point to various elements: 'Markör' points to the marker on the graph; 'Parameterfönster' points to the table; 'Diagramfönster' points to the graph area; 'Rullist' points to the scroll bar; 'Zoomreglage' points to the zoom slider; 'Knapp för att uppdatera.' points to the 'Uppdatera' button; and 'Minnesväljare samt val av samplings-tid' points to the memory selector and sampling time controls.

7.3 Admin

Admin-flikar visas endast för användare med administratörsrättighet.



7.3.1 Admin – Användare

Under denna flik hanteras användare. Här anges vem som har åtkomst till webbsidor samt hur och vem som ska bli informerad vid eventuella larm. Här ställs även lösenord för varje användare in.

OBS! Lösenord och användarnamn får ej innehålla bokstäverna å, ä eller ö.

Grundinställningen för lösenord för de olika användarnamnen är:

Användare	Lösenord
reader	reader
writer	writer
service	service
admin	admin

Larm via e-post kan skickas om aggregatet är kopplat till nätverk/internet via lokalt nätverk.

Endast GOLD RX/PX/CX/SD

Larm kan även skickas via analogt modem eller GSM-modem. Om GSM-modem är kopplat till aggregatet kan larm även meddelas via SMS. Om så önskas skall GSM-nummer till mottagaren skrivas in och SMS-rutorna skall kryssas i.

För att skicka till en svensk GSM-telefon med nummer 070-12 34 56, skall GSM-numret anges med landsnummer först, +46 70 123 456.

7.3.2 Admin – TCP/IP

Under TCP/IP-fliken görs inställningarna för nätverkskommunikation med aggregatet.

För information om lämpliga inställningar hänvisas till lokal datasupport.

7.3.3 Admin – E-post

Här väljs om aggregatet ska hantera utgående e-post, eller om något annat aggregat, som är kopplat i nätverk skall göra detta.

Om aggregatet skall hantera e-posten, fyll i SMTP-server. Denna adress kan vara domännamn eller IP-adress. Om domännamn används skall även önskad och alternativ DNS fyllas i under fliken TCP/IP.

E-post reply-path kan vara samma som avsändaradressen, om inte aggregatet har en egen unik e-post adress.

Ofta är det lämpligt att på båda e-post adresserna sätta adressen till den som är ansvarig för aggregatet.

Aggregaten kan verka som master eller slav i ett nätverk med flera aggregat när det gäller kommunikation.

Om aggregatet är master, skall e-post inställningarna vara enligt figuren nedan. Om aggregatet är slav i detta nätverk, skall masterenhetens IP-adress fyllas i på raden LARM gateway IP samt Lokal larm gateway EJ aktiveras. PPP klient ska inte fyllas i när aggregatet är slav.

Vid tveksamhet angående vilket IP-nummer ett aggregat har, går detta alltid att hitta med hjälp av handterminalen på respektive aggregat. Se Inledning i detta dokument.

Endast GOLD RX/PX/CX/SD


PPP klient ska fyllas i när ett aggregat har ett modem kopplat till sig och detta aggregat ska kunna ringa upp och skicka larmmeddelande via E-post. PPP klienten sätts då aktiv, telefonnummer som ska ringas upp samt eventuellt login och lösen ska fyllas i. Modemtyp ska väljas och eventuell PINKod till GSMmodem ska fyllas i.

Rätt modemtyp måste väljas. Om PIN-kod används på SIM-kortet till GSM-modemet ska även denna läggas in här.

Om SIM-kortet kräver PIN-kod och denna ej anges här, finns det risk att SIM-kortet spärras och måste låsas upp med s k PUK-kod för att fungera igen. Kontakta din GSM-operatör för mer information.

Om nödvändigt, kontrollera också specifika kommandon för modemmet. Dessa AT-kommandon skrivs in under Modem initialiseringssträng.

Om de av Swegon rekommenderade modemerna (TBLZ 2-3-41-1 och TBLZ 2-3-41-2) används, behöver inga ändringar göras. Avsändare av e-post är den e-post adress, som kommer att stå som avsändare på e-post som skickas från aggregatet.


GOLD RX 05, 05
Data received

Flödesbild	Fläkt	Filter	Temperatur	Fukt	Värme/Kyla	AYC	Xzone	Funktioner	ReCO2	C.Optimize	Tider/Drift	Larm	Länkar	Admin	Log
Användare	TCP/IP	E-post	PPP-server	Flödesbild	Länkar	Övrigt	MMC								

E-POSTINSTÄLLNINGAR

E-Postserver	Extern E-Postserver (ISP)
Extern SMTP server	172.16.0.247
Extern SMTP Portnummer	25
Extern SMTP Login	
Extern SMTP Lösen	
E-post avsändare	service@swegon.se
E-post reply-path	service@swegon.se
Lokal larm gateway	Aktiv
Larm gateway IP	127.0.0.1

PPP klient

PPP klient	Ej aktiv
Telefon	
Login	
Lösen	
Modem typ	Modbus RTU
GSM PIN-kod	
Modem initialiseringssträng	

7.3.4 Admin – PPP server (endast GOLD RX/PX/CX/SD)

PPP serverinställningar

Denna funktion aktiveras för att göra det möjligt att ringa in till aktuellt aggregat.

Användarnamn och lösenord skall fyllas i för aktuell användare. När kontakt är etablerad gäller enhetens vanliga inloggningsförfarande.

Aggregatet tilldelar anslutande användare en förutbestämd IP-adress (se figur nedan "Utdelad IP adress"), därför skall denna kontakt etableras med stöd av Dynamic

Host Configuration Protocol (DHCP).

Routing inställningar

Här aktiveras funktionen för routing mellan flera GOLD-aggregat sammanbundna i ett eget nätverk med en enhet som master.

Huvudenheten blir den med anslutet modem/nätverk. Via denna enhet kan samtliga, i nätverket ingående enheter, kontaktas.

OBS! Vid ett modem som betjänar flera GOLD-aggregat, bör Server IP adress och utdelad IP adress ej vara i samma nummerserie som IP adress under TCP/IP.

GOLD RX 05, 05
Data received

Flödesbild	Fläkt	Filter	Temperatur	Fukt	Värme/Kyla	AYC	Xzone	Funktioner	ReCO2	C.Optimize	Tider/Drift	Larm	Länkar	Admin	Log
Användare	TCP/IP	E-post	PPP-server	Flödesbild	Länkar	Övrigt	MMC								

PPP-SERVERINSTÄLLNINGAR

PPP server	Ej aktiv
Användare namn	admin
Lösenord	admin
Server IP-adress	10.200.1.3
Utdelad IP-adress	10.200.1.2
Modem typ	Modbus RTU
GSM PIN-kod	
Modem initialiseringssträng	

ROUTINGINSTÄLLNINGAR

Routing	Ej aktiv
---------	----------

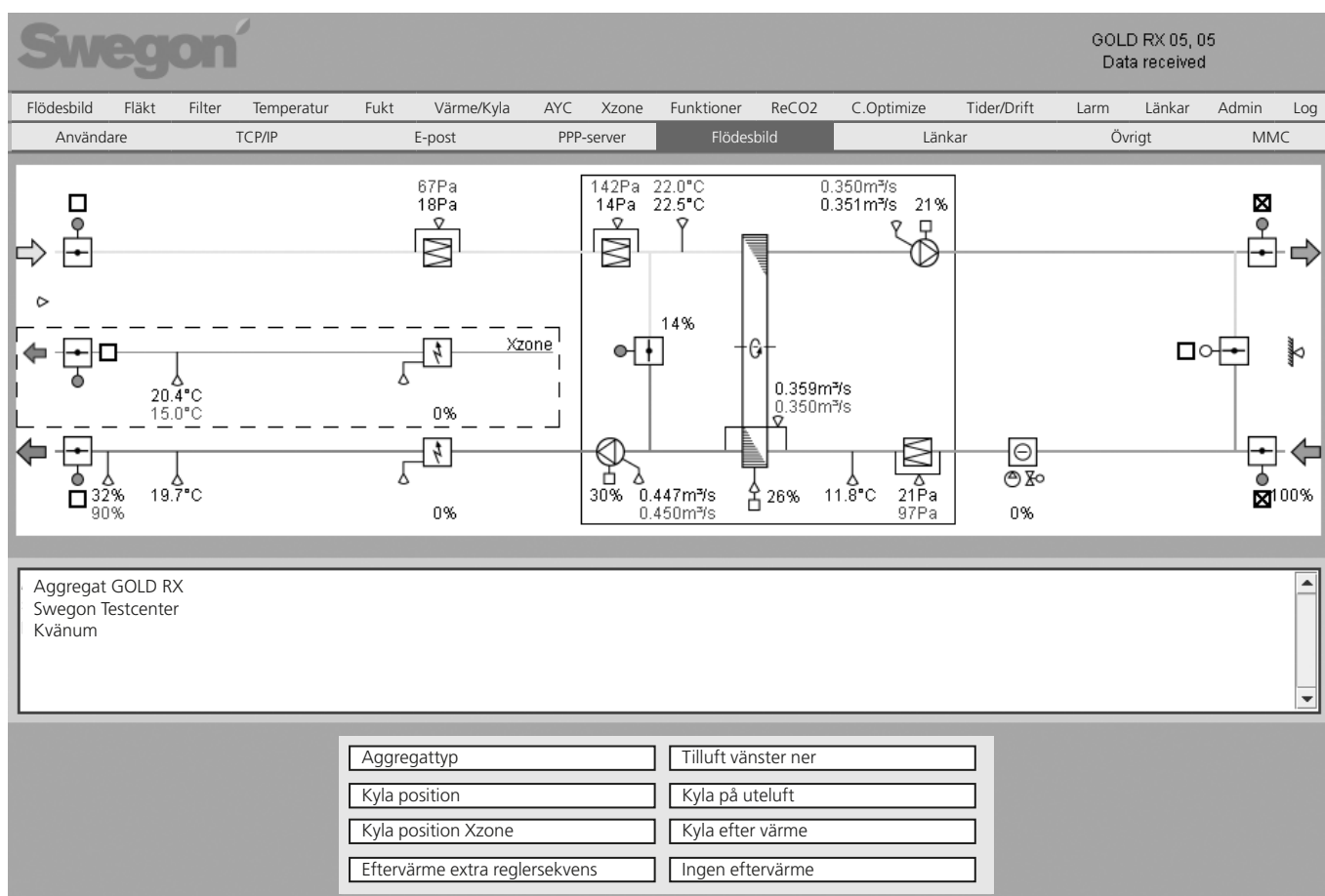
7.3.5 Admin – Flödesbild

För att flödesbilden skall motsvara de ingående delarna i och kring aktuellt GOLD/COMPACT-aggregat, måste yttre spjäll anslutna till aggregatet kryssas i, för att synas i översiktsskärmen som övriga användare ser. I kryssningen sker i översiktsskärmen.

I rutan under flödesbilden kan valfri text skrivas in. Denna text är till för att snabbt kunna identifiera aggregatet, vid eventuellt larm via e-post eller SMS, eller när sidan läses via webbläsare.

Längst ner är det möjligt att välja hur bilden skall visas. Den går att förändra så att den återspeglar hur aggregatet är byggt i verkligheten.

För specifika reglerfunktioner och inställningar hänvisas till Drift och Skötselmanualen till GOLD/COMPACT.



7.3.6 Admin – Länkar

Under den här fliken ställer man in vilka länkar, som ska visas under fliken Länkar i den övre menyraden.

Här kan snabbänkar till övriga aggregat, som t ex ingår i nätverk, skapas. Fyll i namn och IP-adresser till anslutna enheter.

7.3.7 Admin – Övrigt

Under fliken övrigt görs inställningar för extern loggning samt loggningsintervall. Det finns även en sektion för att begränsa åtkomst via Modbus TCP.

Loggning

Under loggning utförs inställningar för extern loggning på MMC- eller SD-kort (för SD-kort krävs GOLD RX/PX/CX/

SD programversion 5.08 eller senare). Om det finns ett MMC- eller ett SD-kort i minneskorthållaren kan styrenheten logga filer på kortet. Vid loggning skapas en fil med uppmätta data så länge som loggning är aktiverad. Innan spänningen bryts till aggregatet bör extern loggning stoppas för att förhindra att korrupt data skrivs.

Modbus TCP tillåtna IP-adresser

Inställning av aggregat kan utföras via Modbus TCP över valbar port.

7.3.8 Admin – MMC

Under denna flik kan användaren utforska MMC-kortet. Användaren kan även hämta, ta bort och ladda upp filer till MMC-kortet.