

# Swegon **CASA**<sup>TM</sup> Premium

---

---

Asennus-, käyttö- ja huolto-ohje



Swegon CASA PREMIUM CLASSIC | Swegon CASA PREMIUM SWING

**Swegon**<sup>i</sup>

## **SISÄLLYS**

---

Swegon CASA Premium Classic

ASENNUSOHJE..... 3

KÄYTTÖOHJE..... 5

HUOLTO-OHJE ..... 6

Swegon CASA Premium Swing

ASENNUSOHJE..... 7

KÄYTTÖOHJE..... 9

HUOLTO-OHJE ..... 10

# Asennusohje

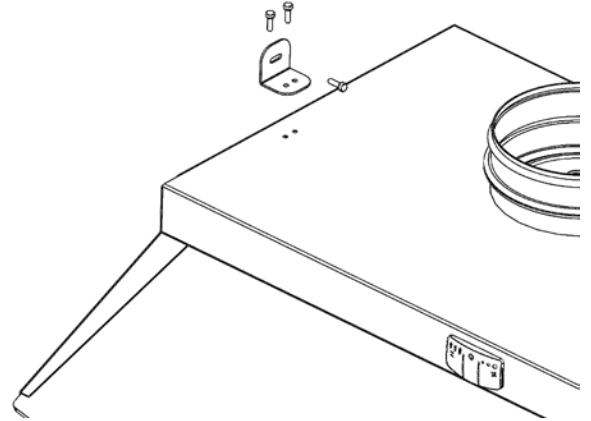
## Kaapisto/seinäkiinnitys

Kupu kiinnitetään takaseinään kahdella ruuvilla ja kaapistoon kuvun mukana tulevien sivukiinnikkeiden avulla. Kuvun suojaetäisyys liedien pinnasta rasvasuodattimeen on min. 500 mm.

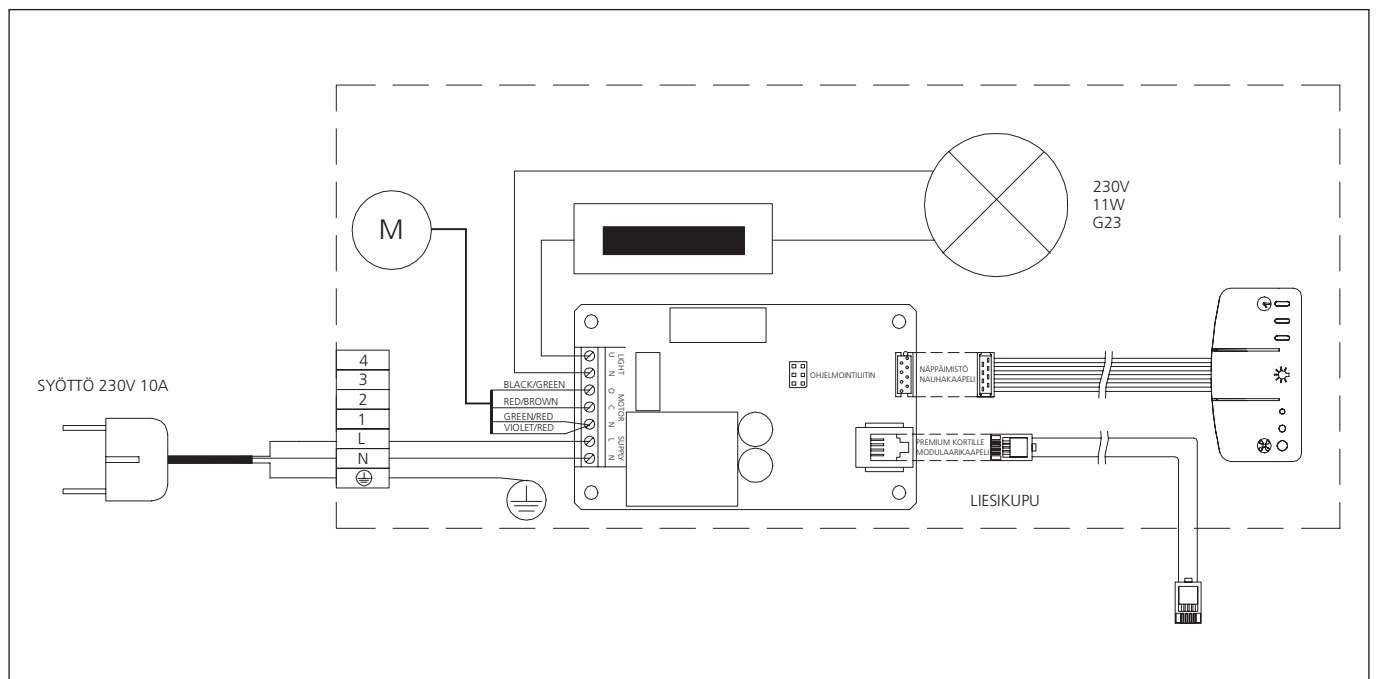
**HUOM! Kuvun kiinnittäminen kaapistoon kuvun sivuseinistä on kielletty.**

## Kiinnitys Swegon CASA R85 -koneeseen

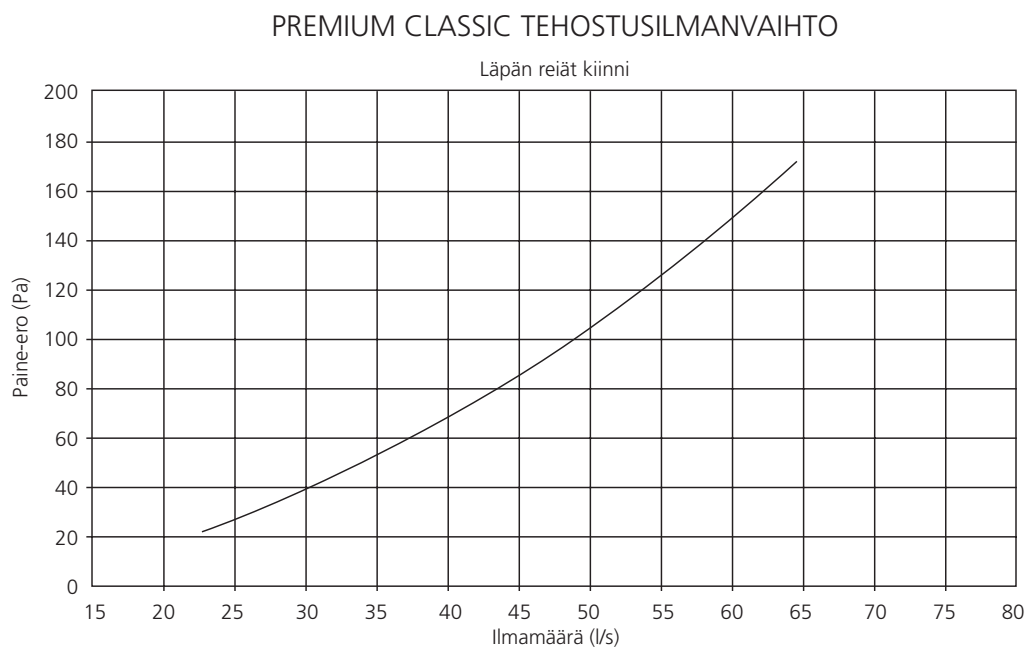
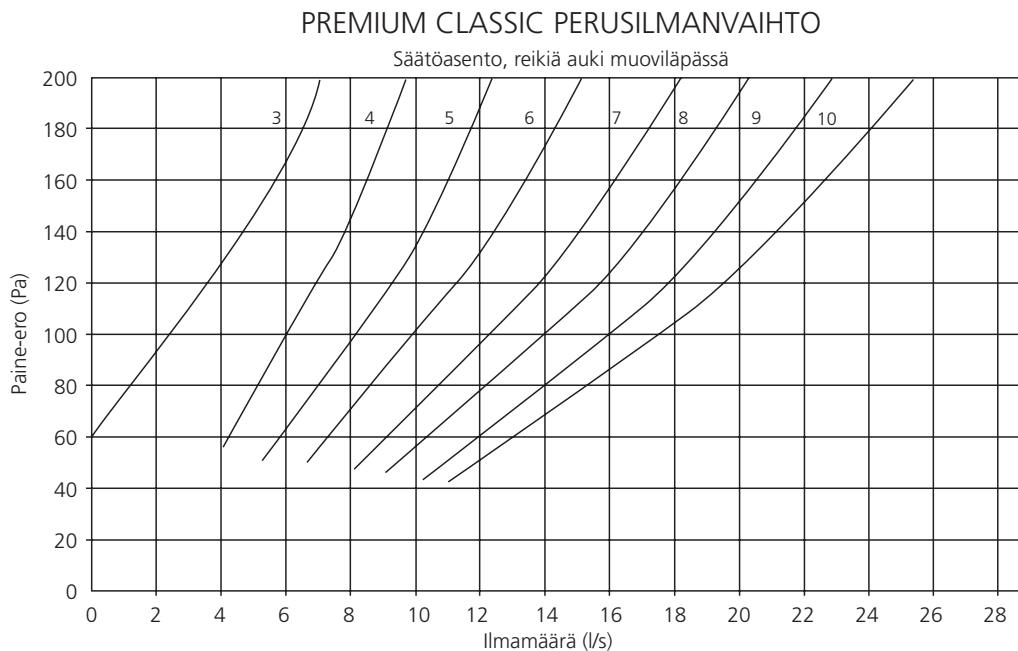
Swegon CASA SV 600 Pre- tai Swegon CASA SV 700 Pre -liesikupu voidaan kiinnittää Swegon CASA R85 -koneeseen neljästä pisteestä koneen pohjaan. Liesikupu kiinnitetään koneeseen kuvun kautta, jossa on kiinnitysreiät vastaavissa kohdissa koneen pohjassa. Pohjassa oleva peitelevy on irrotettava ennen kuvun kiinnittämistä. Asennuksessa on huomioitava riittävä korkeus lieteen. Koneen takaa tuleva syöttö- ja modulaarijohto kytketään liesikuvun taakse. Swegon CASA SV 700 Pre -liesikuvun kanssa käytetään Swegon CASA R85 -koneessa aina 700 mm leveää etupaneelia.



## Liitäntäkaavio



# Ilmanvaihdon säätöarvot



## Tekniset tiedot

Syöttöjännite	230 V, 50 Hz, 0,2 A
Kokonaisteho	20 W
Valaisinteho	PL 11, 11 W
Liitännäjohto	2 m, pistotulppa
Hormiliitäntä	Ø125 mm/Ø160 mm
Materiaali	rst/valkoinen
Rasvasuodatin	394 x 150 x 15 mm
Mitat	katso erillinen kuva
Kokonaispaino	8 kg

# Käyttöohje

## TÄRKEÄÄ!

Säädinkupu liitettynä ilmanvaihtojärjestelmään. Säädinkuvulla säädetään koko asunnon ilmanvaihtoa 3:lla eri nopeudella sekä liesikuvun poistoilman päälle/pois toimintaa. Asunnon ilmanvaihdon tulee olla jatkuvaa, asukkaiden hyvinvoinnin ja asunnon rakenteiden vahinkojen välttämiseksi.

**HUOM!** Liekittäminen kuvun alla on kielletty.

### Ilmanvaihdon tehokkuuspainike

1. Poissaolokäyttö (yksi merkkivalo, yksi painallus). Voidaan käyttää, kun asukkaat eivät ole paikalla.
2. Normaaliasentokäyttö (kaksi merkkivaloa, kaksi painallusta). Ilmanvaihdon perusnopeus.
3. Tehostusasetuskäyttö (kolme merkkivaloa, kolme painallusta). Käytetään ruokaa laitettaessa, suihkua käytettäessä, pyykkiä kuivatessa tai kun ihmisiä on enemmän paikalla. Tehostus on ajastettu (60 min).

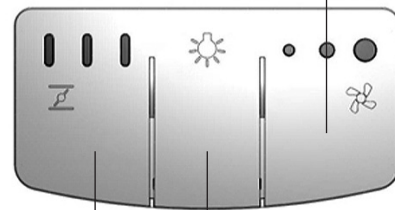
### Liesikuvun tehostuspainike

Liesikuvun ilmanvaihtoa voidaan hetkellisesti tehostaa tehostuspainikkeesta. Painettaessa painikkeesta merkkivalo syttyy ja liesikuvun sulkuläppä avautuu. Tehostusaika määräytyy painallusten määrästä.

1. painallus      tehostaa 30 min
2. painallus      tehostaa 60 min
3. painallus      tehostaa 120 min
4. painallus      sammuttaa tehostuksen

Ilmavirtoja säädetään erillisestä Premium -erillissäätimestä EC-koneissa.

**HUOM!** Ilmanvaihtokoneen lämmöntalteenotto-kennon pyörimisvahdin hälyttäessä (VAIN R-mallin ilmanvaihtokoneiden yhteydessä) liesikuvun näppäimistöön kaikki merkkivalot vilkkuvat. Lisätietoja ilmanvaihtokoneen käyttöohjeesta.



Liesikuvun valopainike  
päälle/pois

# Huolto-ohje

## Huoltotoimenpiteitä

Puhdista kupu säännöllisesti pesuaineella. Käytä RST-metallipintaisissa kuvuissa siihen soveltuvia puhdistusaineita. Älä koskaan käytä syövyttäviä pesuaineita.

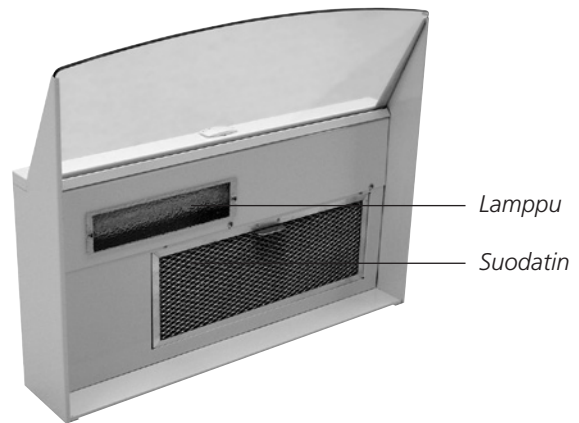
## Suodatin

Suodatin voidaan irrottaa ja pestä astianpesuaineella, tai laittamalla suodatin astianpesukoneessa. Pesu tulee suorittaa 1–2 kk:n välein tai tarpeen vaatiessa useammin.

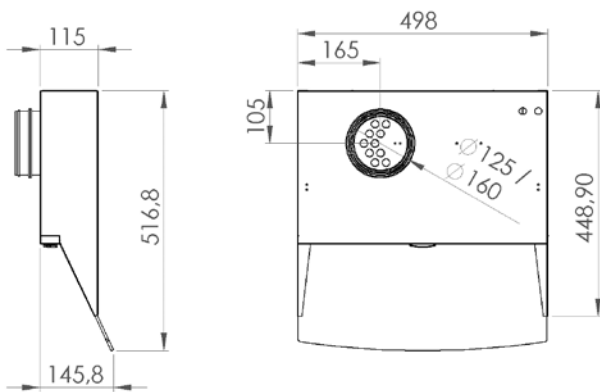
## Lamppu

Lamppu voidaan vaihtaa irrottamalla suojalasin ruuvit ja vetämällä lamppu irti kannastaan.

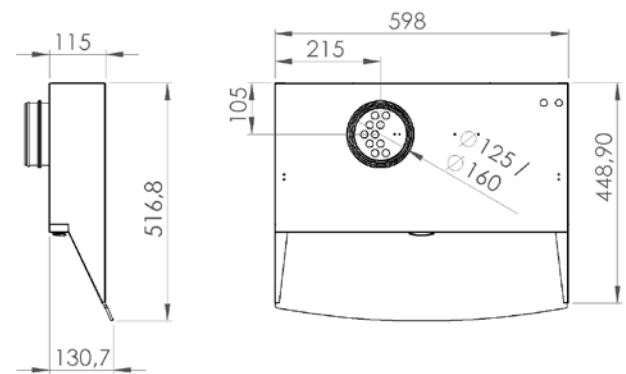
Loistelampun tyyppi: PL 11 (11 W).



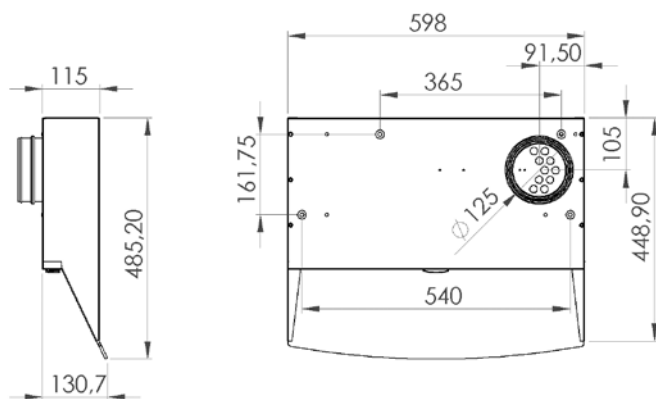
## Mitat



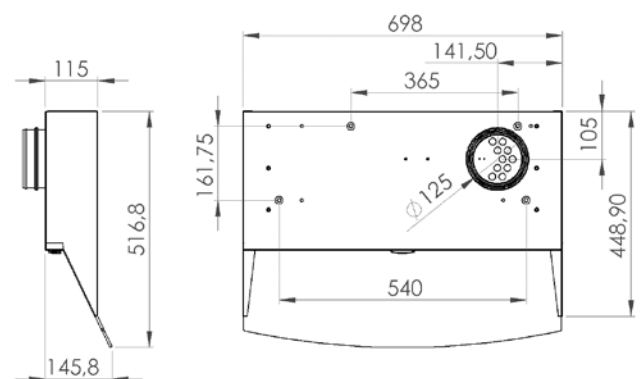
Swegon CASA SV/R PRE 500



Swegon CASA SV/R PRE 600



Swegon CASA SV/R PRE 600 (L/R)

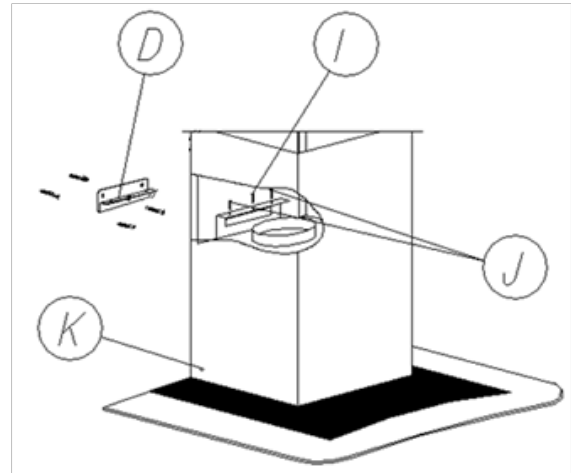


Swegon CASA SV/R PRE 700 (L/R)

# Asennusohje

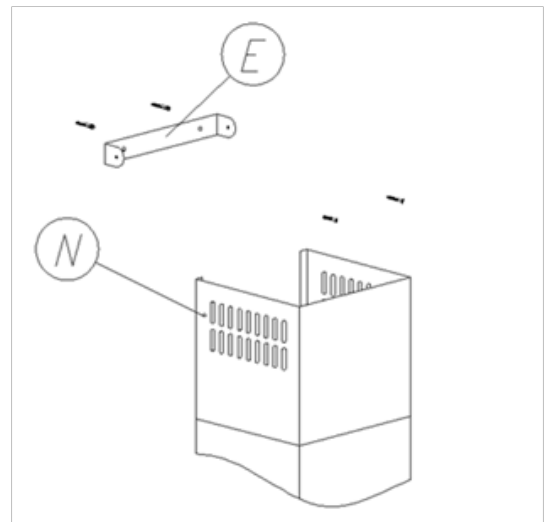
## Kuvun kiinnitys seinään

- Minimi suojaetäisyys kuvun alapinnasta liedan pintaan on 650 mm.
- Kiinnitä kuvun seinäkiinnityskannake (D) lieteen nähden keskeisesti seinään. Kannakkeen etäisyys liedan pinnasta on min. 970 mm. Kohdista kannake mahdollisimman vaakasuoraan.
- Ripusta kuvun runko kannakkeeseen (D) ja säädä vaakasuoruus säätöruuveilla (J).
- Tarkista, että minimi suojaetäisyys liedan pinnasta kuvun alapintaan toteutuu. Lopuksi lukitse kupu seinäkannakkeeseen kiristysruuveilla (I).

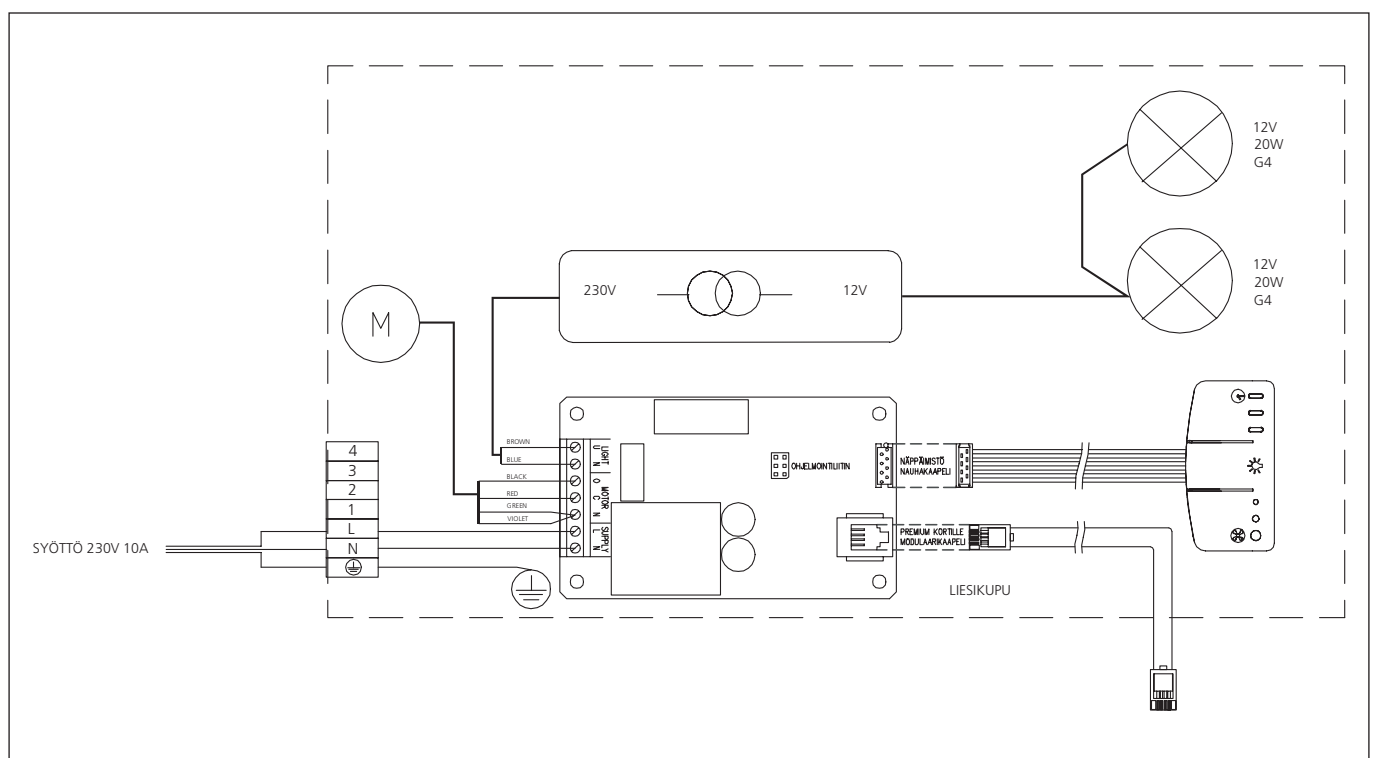


## Hormisuojaan asennus

- Kuvun mukana tulee 2 kpl á L = 500 mm:n poistohormin peiteosia. Poistohormien max. yhteispituus 900 mm.
- Sähkökytkentöjen ja hormin (Ø 125) kiinnittämisen jälkeen, asenna ylä- ja alahormisuoja kuvun päälle.
- Kiinnitä ylahormisuoja (N) kannatin (E) sopivalle korkeudelle seinään.
- Liu'uta ylahormisuoja (N) ylös ja kiinnitä ruuveilla kannattimeen (E). Kiinnitä alahormisuoja ruuveilla kuvun runkoon.

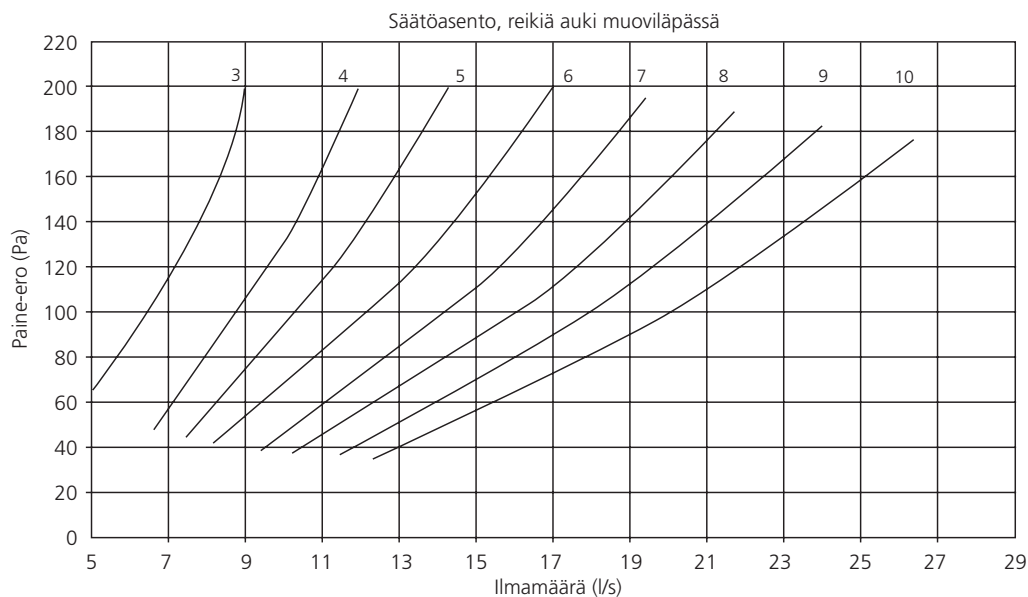


## Liitäntäkaavio

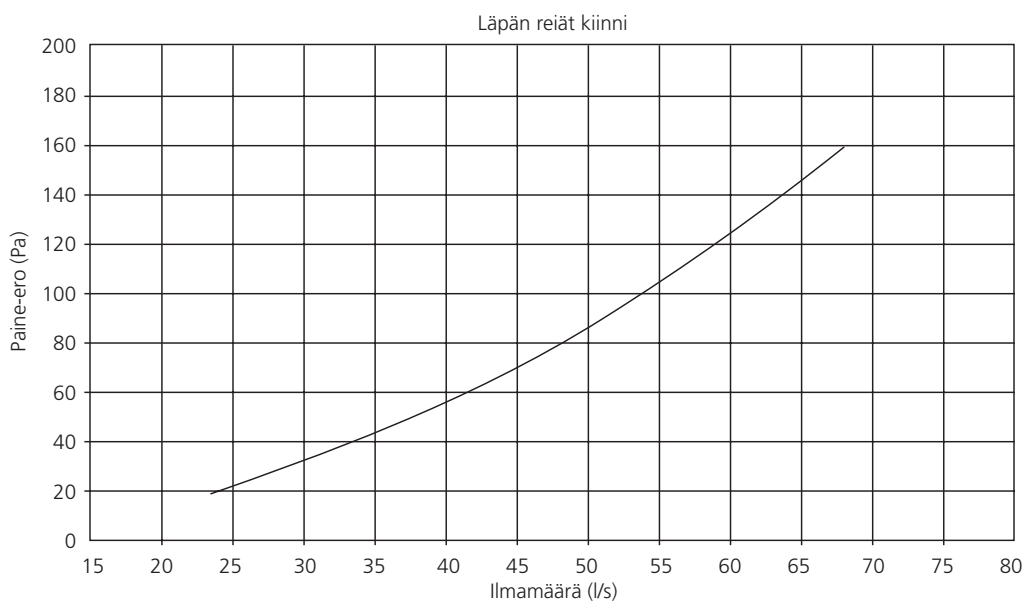


# Ilmanvaihdon säätöarvot

## PREMIUM SWING PERUSILMANVAIHTO



## PREMIUM SWING TEHOSTUSILMANVAIHTO



## Tekniset tiedot

Syöttöjännite	230 V, 50 Hz, 0,2 A
Kokonaisteho	45 W
Valaisinteho	2 kpl: 20 W/12 V halogeenilamppu
Hormiliitäntä	Ø125 mm
Materiaali	INOX-rst, lasi
Rasvasuodatin	9 x 300 x 320 mm
Mitat	katso erillinen kuva
Hormisuojat	2 x 500 mm, yhteispituus max. 900 mm
Kokonaispaino hormisuojojilla	12,2 kg (Swing 600) 16,0 kg (Swing 900)



# Käyttöohje

## TÄRKEÄÄ!

Säädinkupu liitettynä ilmanvaihtojärjestelmään. Säädinkuvulla säädetään koko asunnon ilmanvaihtoa 3:lla eri nopeudella sekä liesikuvun poistoilman päälle/pois toimintaa. Asunnon ilmanvaihdon tulee olla jatkuvaa, asukkaiden hyvinvoinnin ja asunnon rakenteiden vahinkojen välttämiseksi.

**HUOM!** Liekittäminen kuvun alla on kielletty.

### Ilmanvaihdon tehokkuuspainike

1. Poissaolokäyttö (yksi merkkivalo, yksi painallus). Voidaan käyttää, kun asukkaat eivät ole paikalla.
2. Normaaliasentokäyttö (kaksi merkkivaloa, kaksi painallusta). Ilmanvaihdon perusnopeus.
3. Tehostusasetokäyttö (kolme merkkivaloa, kolme painallusta). Käytetään ruokaa laitettaessa, suihkua käytettäessä, pyykkiä kuivatessa tai kun ihmisiä on enemmän paikalla.

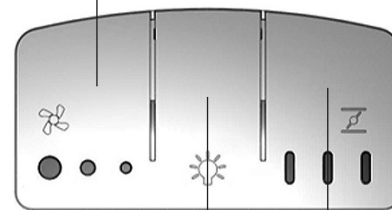
### Liesikuvun tehostuspainike

Liesikuvun ilmanvaihtoa voidaan hetkellisesti tehostaa tehostuspainikkeesta. Painettaessa painikkeesta merkkivalo syttyy ja liesikuvun sulkuläppä avautuu. Tehostusaika määräytyy painallusten määrästä.

1. painallus      tehostaa 30 min
2. painallus      tehostaa 60 min
3. painallus      tehostaa 120 min
4. painallus sammuttaa tehostuksen

Ilmavirtoja säädetään erillisestä Premium -erillissäätimestä EC-koneissa.

**HUOM!** Ilmanvaihtokoneen lämmöntalteenotto-kennon pyörimisvahdin hälyttäessä (VAIN R-mallin ilmanvaihtokoneiden yhteydessä) liesikuvun näppäimistöön kaikki merkkivalot vilkkuvat. Lisätietoja ilmanvaihtokoneen käyttöohjeesta.



**Liesikuvun valopainike**  
päälle/pois

# Huolto-ohje

## Huoltotoimenpiteitä

Puhdista kupu säännöllisesti pesuaineella. Käytä RST-metallipintaisissa kuvuissa siihen soveltuvia puhdistusaineita. Älä koskaan käytä syövyttäviä pesuaineita.

## Suodatin

Suodatin voidaan irrottaa ja pestä astianpesuaineella, tai laittamalla suodatin astianpesukoneessa. Pesu tulee suorittaa 1–2 kk:n välein tai tarpeen vaatiessa useammin.

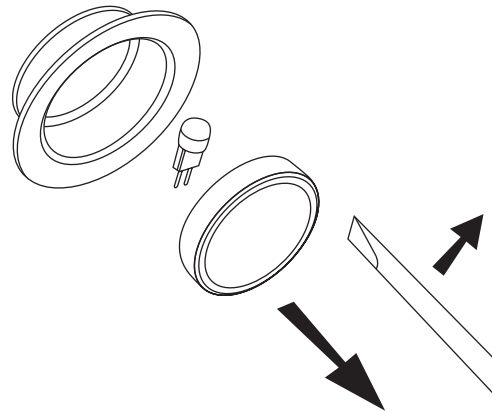
## Lamppu

Halogeenilamppu: 12 V, teho 20 W, kanta G4.

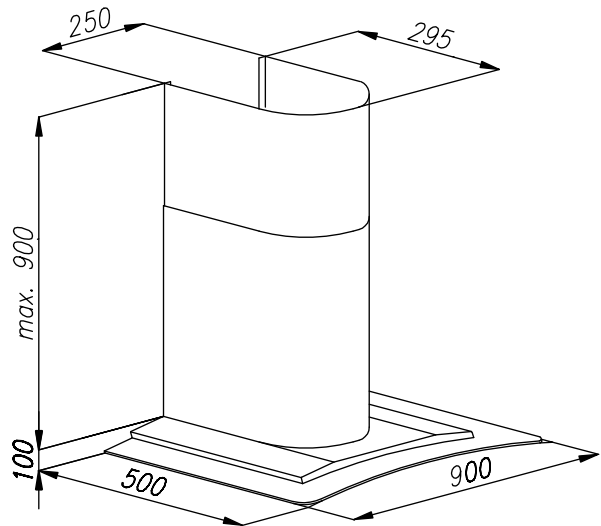
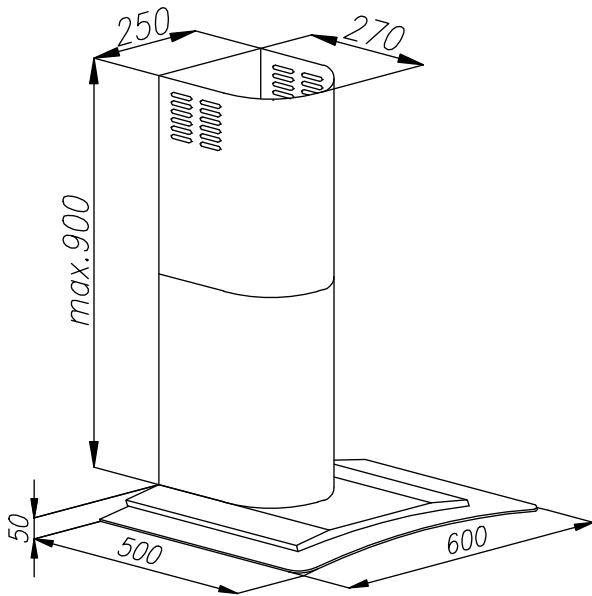
Lamppu voidaan vaihtaa irrottamalla metallirenkainen lampunsuoja litteällä työkalulla.

Irrota lamppu pidikkeestään ja vaihda tilalle samanlainen.

**HUOM! Älä kosketa polttimon pintaan paljain sormin.**



## Mitat



# Takuuehdot

## TAKUUNANTAJA

Swegon ILTO Oy  
Asessorinkatu 10, 20780 Kaarina.

## TAKUUAIKA

Tuotteelle myönnetään kahden (2) vuoden takuu ostopäivästä alkaen.

## TAKUUN SISÄLTÖ

Takuuseen sisältyvät takuuajana valmistajalle ilmoitettujen, takuunantajan tai takuunantajan valtuuttaman toteamat rakenne-, valmistus- ja raaka-aine- ja tällaisten vikojen itse tuotteelle aiheuttamat viat. Mainitut viat korjataan saattamalla tuote toimintakuntoon.

## TAKUUVASTUUN YLEISET RAJOITUKSET

Takuunantajan vastuu on rajoitettu näiden takuuehtojen mukaisesti eikä takuu siten kata esine- tai henkilövahinkoja. Näihin takuuehtoihin sisällyttömät suulliset lupaukset eivät sido takuunantajaa.

## TAKUUVASTUUN RAJOITUKSET

Tämä takuu on annettu edellyttäen, että tuotetta käytetään normaalissa käytössä tai niihin verrattavissa olosuhteissa siihen tarkoitettuun käyttöön, noudattaen käyttöohjeita huolellisesti.

Takuuseen eivät sisälly viat, jotka ovat aiheutuneet:

- tuotteen kuljetuksesta
- tuotteen käyttäjän huolimattomuudesta tai tuotteen ylikuormituksesta
- asennusohjeiden, käyttöohjeiden, huollon tai hoidon laiminlyönnistä
- virheellisestä tuotteen asennuksesta tai sijoituksesta käyttöpaikalle
- takuunantajan riippumattomista olosuhteista kuten ylisuurista jännitevaihteluista, ukkosesta ja tulipalosta tai muista vahinkotapauksista
- muiden kuin takuunantajan valtuuttamien suorittamien korjauksista, huolloista tai rakennemuutoksista
- takuuseen ei sisälly myöskään tuotteen toiminnan kannalta merkityksettömien vikojen kuten pintanaarmujen korjaaminen
- osat, joiden rikkoutumisvaara käsittelyn tai luonnollisen kulumisen vuoksi on normaalia suurempi, kuten lamput, lasi-, posliini-, paperi- ja muoviosat sekä sulakkeet, eivät kuulu takuuseen
- takuuseen eivät sisälly tuotteen normaalit käyttöohjeessa esitetyt säädöt, käytön opastus, hoito, huolto ja puhdistustoimenpiteet eikä sellaiset tehtävät, jotka aiheutuvat varo- tai asennusmääräysten laiminlyönnistä tai näiden selvittelyistä

## TAKUUAIKAISET VELOITUKSET

Valtuutettu huolto ei veloita asiakkaalta takuuna korjatuista tai vaihdetuista osista, korjaustyöstä, tuotteen korjaamisesta johtuvista tarpeellisista kuljetuksista ja matkakustannuksista.

Tällöin kuitenkin edellytetään, että:

- vialliset osat luovutetaan valtuutetulle huoltajalle
- korjaukseen ryhdytään ja työ suoritetaan normaalina työaikana. Kiireellisemmin tai muuna kuin normaali työaikana suoritetuista korjauksista on valtuutettu huoltaja oikeutettu veloittamaan lisäkustannukset asiakkaalta. Mahdolliset terveydellistä vaaraa ja huomattavaa taloudellista vahinkoa aiheuttavat viat korjataan kuitenkin välittömästi ilman lisäveloituksia
- tuotteen korjaamiseksi tai viallisen osan vaihtamiseksi voidaan käyttää huoltoautoa tai tavanomaisen aikataulun mukaan liikennöivää yleistä kulkuneuvoa (yleiseksi kulkuneuvoksi ei kuitenkaan katsota vesi-, ilma-, eikä lumikulkuneuvoa)
- kiinteästi käyttöpaikalle asennetun tuotteen irrottamis- ja takaisin asennuskustannukset eivät ole tavanomaisista poikkeavia

## TOIMENPITEET VIAN ILMETESSÄ

Vian ilmetessä takuuajana on asiakkaan tästä viipymättä ilmoitettava valmistajalle tai valtuutetulle huollolle. Tällöin on ilmoitettava mistä tuotteesta (tuotemalli, tyyppimerkintä takuukortista tai arvokilvestä, sarjanumero) on kyse, vian laatu mahdollisimman tarkasti sekä olosuhteet, joissa vika on syntynyt. Laitteen vian ympäristöön aiheuttamien lisävaurioiden syntyminen on heti pysäytettävä. Takuun edellytyksenä on valmistajan tai valmistajan edustajan on pääseminen toteamaan vauriot ennen korjauksia joita valmistajalta takuuna vaaditaan. Takuukorjauksen edellytys on myös, että asiakas pystyy luotettavasti osoittamaan takuun olevan voimassa (= ostokuitti). Takuuajan päättymisen jälkeen ei vetoaminen takuuajaiseen ilmoitukseen ole pätevä, ellei sitä ole tehty kirjallisesti.

# Vaatimuksenmukaisuusvakuutus

Me

**Swegon ILTO Oy**  
**Asessorinkatu 10**  
**20780 Kaarina**  
**FINLAND**

täten vakuutamme, että  
**Swegon CASA liesikuvut**  
ovat yhdenmukaisia seuraavien EY direktiivien kanssa:

Konedirektiivi (2006/42/EY)  
Pienjännitedirektiivi (2006/95/EY)  
EMC-direktiivi (2004/108/EY)

ja että seuraavia yhdenmukaistettuja standardeja on sovellettu:

EN 60335-1:2002 +A1:2004 +A11:2004 +A12:2006 +A13:2008 +A2:2006  
EN 60335-2-31:2003 +A1:2006 +A2:2009  
EN 60204-1:2006 +A1:2009  
EN 60034-5:2001 +A1:2007  
EN 55014-1:2006  
EN 55014-2:1997 +A1:2001 +A2:2008  
EN 61000-3-2:2006  
EN 61000-3-3:2008

Teknisen tiedoston kokoava henkilö:

Nimi: Rami Wiberg  
Osoite: Asessorinkatu 10, 20780 Kaarina  
Sähköposti: rami.wiberg@ilto.fi

**Päiväys:** Kaarina 01.11.2010

**Allekirjoitus:**



Ilari Niittymäki  
Toimitusjohtaja  
Swegon ILTO Oy

**HUOM! Dokumentin alkuperäiskieli on englanti.**