

ASENNUSOHJE GOLD LP



1. ASENNUS

1.1 Yleistä

Henkilöstön on tutustuttava näihin ohjeisiin ennen koneelle suoritettavia töitä. Takuu ei korvaa koneelle tai sen osalle ostajan tai asentajan virheellisestä käsittelystä aiheutunutta vahinkoa, jos näitä ohjeita ei ole noudatettu. Tuotekilpi on kiinnitetty sähkökotelon päälle. Käytä tuotekilven tietoja ottaessasi yhteyttä Swegoniin.

Kone toimitetaan pakattuna puulavalla.

Mahdolliset lisävarusteet toimitetaan erillisinä.

Poista muovikalvo vasta kun asennus on valmis.

1.2 Siirtäminen

Ennen lavan irrotusta tulee miettiä tapahtuuko siirto asennuspaikalle trukilla/pumppukärryllä.

HUOM! Varo vahingoittamasta tarkastusluukkujen liukukiskoja konetta käsitellessäsi.

Vinkki! Koneen käsittelyn helpottamiseksi mukana toimitetaan välikkeitä (puutukia). Varmista ennen koneen laskemista välikkeille, että ne ovat koko pituudeltaan koneen luukkujen tasaista osaa vasten, ei lukkojen tai kahvojen kohdalla, koska tämä voisi aiheuttaa vaurioita.

1.3 Mukana toimitetut osat

Tarvikkeet, kuten käsipääte, tuloilma-anturi, kiinnikkeet ja asiakirjatasku toimitetaan koneen sisällä.

1.3.1 Käsipääte

Käsipääte on varustettu 3 m kaapelilla ja pikaliittimellä. Katso sähköliitintä ohjausyksikköön kohdasta 1.9 ja 3. Käsipääteen mukana toimitetaan seinäteline. Teline asennetaan koneen ulkosivulle tai muuhun sopivaan paikkaan.

1.3.2 Tuloilma-anturi

Anturi on varustettu 7 m kaapelilla ja pikaliittimellä. Asennus on selostettu kohdassa 1.7.

1.3.3 Kiinnikkeet

Mukana toimitetut kiinnikkeet (4 kpl) kiinnitetään koneen valmiiksi porattuihin reikiin, katso kohta 1.4.1, 1.4.2 tai 1.4.3.

1.3.4 Asiakirjatasku

Asiakirjatasku asennetaan koneen ulkosivulle tai muuhun sopivaan paikkaan.

1.4 Koneen asennus

Kone asennetaan vaakasuoraan tasaiselle ja tukevalle alustalle. Alustan tulee kestää koneen paino.

Tarkastusluukut toimivat liukukiskojen ansiosta kuten liukuovet. Ellei tätä haluta, liukukiskot voi irrottaa. Tämä voi tulla kysymykseen, kun kone asennetaan seinän viereen tai vaaka-asentoon.

HUOM! Kattoasennuksessa liukukiskoja ei saa irrottaa, koska tarkastusluukku voisi silloin pudota avattaessa.

Varmista asennuksen aikana sekä putkia ja kaapeleita liittäessäsi, että tarkastusluukut voidaan avata esteettä ja että sisäosat voi tarvittaessa ottaa ulos koneesta.

Tarvittava huoltotila

Tarkastussivulle tarkastusluukkujen eteen tai pitkien sivujen lisätarkastusluukun eteen on jätettävä 500 mm vapaata tilaa suodattimien vaihtoa varten. Sähkökaapin kannen avaamista varten sen yläpuolelle on jätettävä vähintään 200 mm vapaa tila. Katso myös kohta 2.

1.4.1 Asennus kattoon

Kiinnitystapa riippuu katon rakenteesta. Yksi tapa on käyttää neljää kierretankoa, yhtä kutakin kiinnikettä kohti. Kiinnitystarvikkeet valitaan katon rakenteen mukaan (eivät sisälly toimitukseen).

HUOM! Swegon ei vastaa virheellisesti toteutetuista kiinnityksistä.

Koneen ja katon väliin voidaan asentaa värinää vaimentava matto.

Vinkki! Jos käytetään neliömuotoisia peltejä TBSB tai sovitusliitintä TBRB, ne pitää tilanpuutteen vuoksi asentaa ennen koneen asetusta paikalleen.

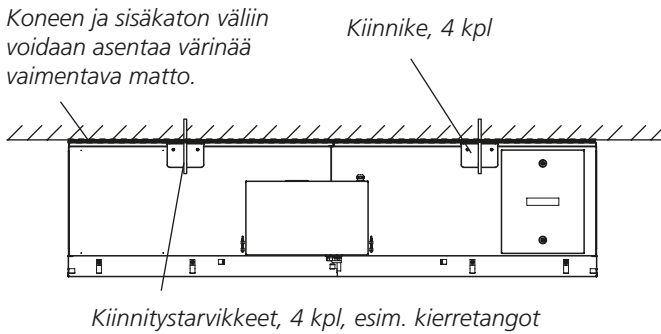
HUOM! Varo vahingoittamasta tarkastusluukkujen liukukiskoja konetta käsitellessäsi.

Vinkki! Koneen käsittelyn helpottamiseksi mukana toimitetaan välikkeitä (puutukia). Varmista ennen koneen laskemista välikkeille, että ne ovat koko pituudeltaan koneen luukkujen tasaista osaa vasten, ei lukkojen tai kahvojen kohdalla, koska tämä voisi aiheuttaa vaurioita.

Mukana toimitetut kiinnikkeet (4 kpl) kiinnitetään koneen valmiiksi porattuihin reikiin (24±2 Nm).

Kone nostetaan paikalleen trukilla, nostolavalla tai vastavalla.

Kiinnitys tehdään huolellisesti.



1.4.2 Asennus seinän viereen

Rakenteensa johdosta kone on asennettava jalustalle. Muuten tarkastusluukkujen liukukiskot vahingoittuvat. Jalustoja on saatavana lisävarusteena, katso erillinen ohje.

Asennettaessa seinän viereen sähkökaappi on aina asennettava koneen päälle

Koneen ja seinän väliin voidaan asentaa värinää vaimentava matto.

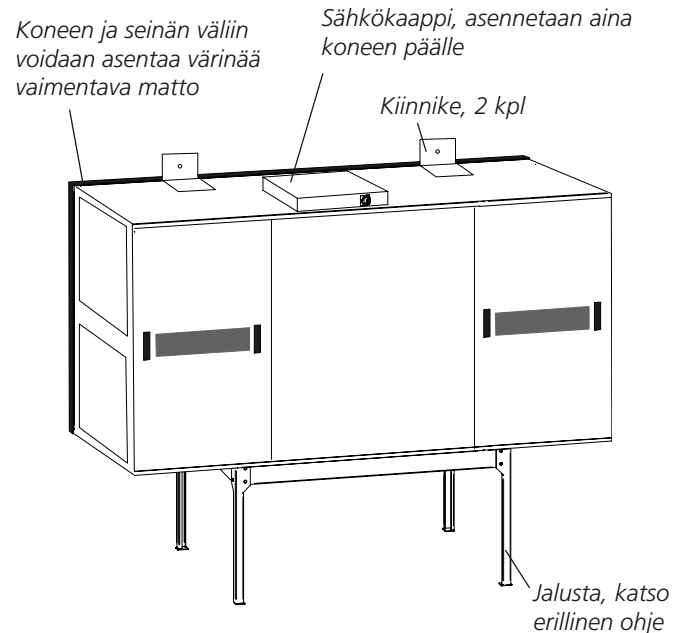
Vinkki! Jos käytetään neliömuotoisia peltejä TBSB tai sovitusliitintä TBRB, ne pitää tilanpuutteen vuoksi asentaa ennen koneen asetusta paikalleen.

HUOM! Varo vahingoittamasta tarkastusluukkujen liukukiskoja konetta käsitellessäsi.

Vinkki! Koneen käsittelyn helpottamiseksi mukana toimitetaan välikkeitä (puutukia). Varmista ennen koneen laskemista välikkeille, että ne ovat koko pituudeltaan koneen luukkujen tasaista osaa vasten, ei lukkojen tai kahvojen kohdalla, koska tämä voisi aiheuttaa vaurioita.

Kone nostetaan paikalleen trukilla, nostolavalla tai vastavalla.

2 mukana toimitettua kiinnikettä kiinnitetään koneen yläsivun valmiiksi porattuihin reikiin (24±2 Nm). Kiinnikkeet kiinnitetään ruuveilla seinään koneen kaatumisen estämiseksi. Kiinnitystarvikkeet valitaan seinän rakenteen mukaan (eivät sisälly toimitukseen).



1.4.3 Asennus vaakasuoraan

Koneen ja alustan väliin voidaan asentaa värinää vaimentava matto.

Vinkki! Jos käytetään neliömuotoisia peltejä TBSB tai sovitustiitä TBRB, ne pitää tilanpuutteen vuoksi asentaa ennen koneen asetusta paikalleen.

HUOM! Varo vahingoittamasta tarkastusluukkujen liukukiskoja konetta käsitellessäsi.

Vinkki! Koneen käsittelyn helpottamiseksi mukana toimitetaan välikkeitä (puutukia). Varmista ennen koneen laskemista välikkeille, että ne ovat koko pituudeltaan koneen luukkujen tasaista osaa vasten, ei lukkojen tai kahvojen kohdalla, koska tämä voisi aiheuttaa vaurioita.

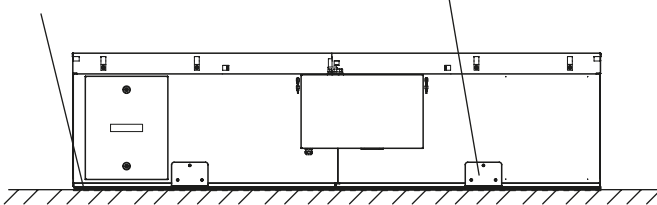
Mukana toimitetut kiinnikkeet (4 kpl) kiinnitetään koneen valmiiksi porattuihin reikiin (24 ± 2 Nm).

Kone nostetaan paikalleen trukilla, nostolavalla tai vastavalla.

Kone ruuvataan kiinni alustaan. Kiinnitystarvikkeet valitaan alustan rakenteen mukaan (eivät sisälly toimitukseen).

Koneen ja alustan väliin voidaan asentaa värinää vaimentava matto

Kiinnike, 4 kpl

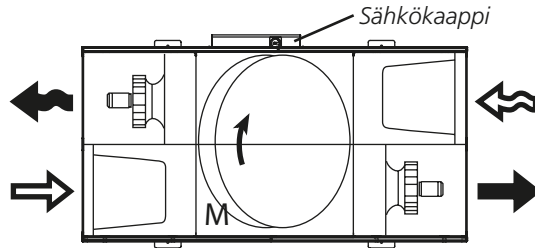


1.5 Ilmavirran suunta

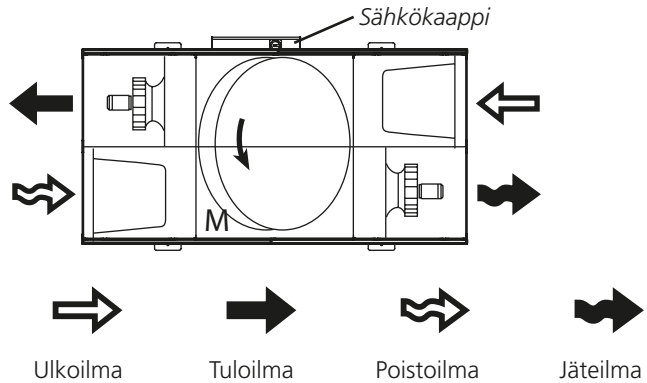
GOLD LP –koneesta valmistetaan yhtä versiota, jossa puhaltimet, lämmönsiirtimet ja suodatin aina samalla paikalla koneessa.

Kone toimitetaan oikeakätisenä, mutta se voidaan helposti muuttaa vasenkätiseksi. Muutos tehdään vaihtamalla ohjausyksikön yhden DIL-kytkimen asento, katso jäljempää ja 3.

Oikeakätinen (rakenne toimitettaessa)



Vasenkätinen



Kone toimitetaan oikeakätisenä. Kone voidaan helposti muuttaa vasenkätiseksi asennuspaikalla.

Muutos vasenkätiseksi

1. Pysäytä kone käsipäätteellä. Kytke turvakytkin pois päältä.
2. Odota kunnes puhaltimet ovat pysähtyneet.
3. Irrota sähkökaapin kannen ruuvit niin, että pääset käsiksi DIL-kytkimeen.
4. DIL-kytkimen nro 1 pitää olla asennossa ON vasenkätisessä asennuksessa.
5. Asenna sähkökaapin kansi paikalleen.
6. Kytke turvakytkin päälle.
7. Käynnistä kone.
8. Ellei lämmönsiirrin pyöri (saadaan hälytys nro 4): Suorita kohdat 1 ja 2 edellä.

Avaa tarkastusluukku lämmönsiirtimen käyttömootorin kohdalta (katso kuva yllä, käyttömootori merkitty M-kirjaimella). Irrota peitepelti käyttömootorin edestä. Pyöritä pyörivää lämmönsiirintä käsin nuolen suuntaan (vasenkätinen rakenne yllä). Riittää että roottori kiertyy noin neljänneskierron. Asenna peitepelti paikalleen, sulje tarkastusluukku. Suorita kohdat 6 ja 7 edellä.

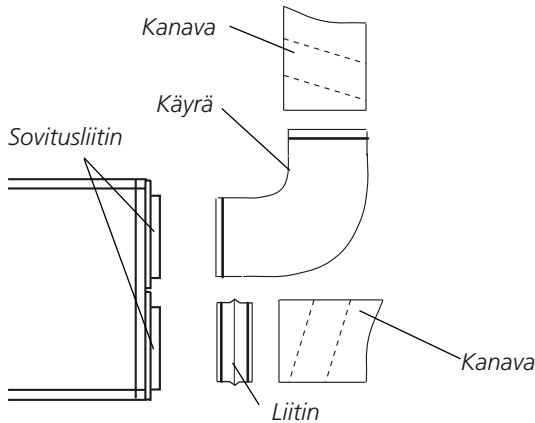
1.6 Kanavaliitintä

Koneen liittämiseen pyöreään kanavaan käytetään sovitusliitintä TBRB (lisävaruste). TBRB-sovitusliitin liitetään kanavaan kumitiivisteellä varustetulla liittimellä.

Kumirengastiivisteellä varustetut käyrät voidaan liittää suoraan ilman liittintä.

Liitin/käyrä kiinnitetään popniiteilla tai ruuveilla sovitusliitimeen.

Kanavat tulee eristää voimassa olevien määräysten ja alan normien mukaisesti.



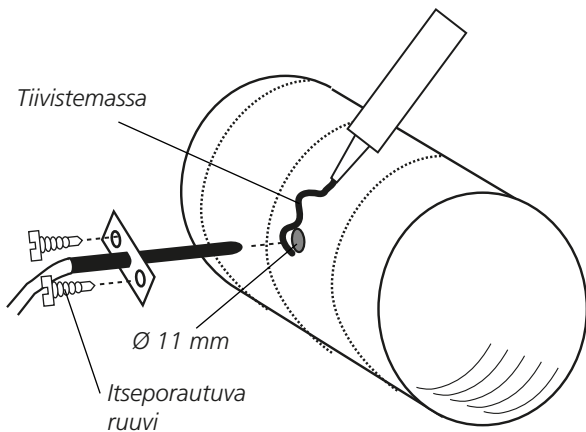
1.7 Tuloilma-anturin asennus

Tuloilman lämpötila-anturi asennetaan tuloilmakanavaan.

Anturi pitää sijoittaa vähintään 1,5 m etäisyydelle puhaltimen lähdestä.

HUOM! Jos kone on varustettu lämmitys- ja/tai jäähdytyspatterilla, anturi pitää sijoittaa 1,5 m etäisyydelle näistä.

1. Mittaa ja merkitse anturin sijoituspaikka.
2. Poraatuloilmakanavaan Ø 11 mm reikä.
3. Levitä tiivistysmassaa reiän ympärille ja kiinnitä anturi kahdella itseporautuvalla ruuvilla.
4. Kytke anturi sähkökaapissa, koneen ohjausyksikössä olevaan pikaliittimeen, katso kohdat 1.9 ja 3. Lisävarusteena on saatavana jatkoakaapeli.



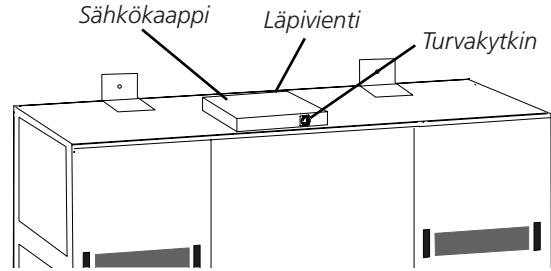
1.8 Sähköliitintä

HUOM! Sähkökytkennän saa tehdä valtuutettu sähköasentaja voimassa olevien säännösten mukaisesti.

Syöttöjännite kytketään koneen turvakytkimeen.

1.8.1 Käsiksupääsy

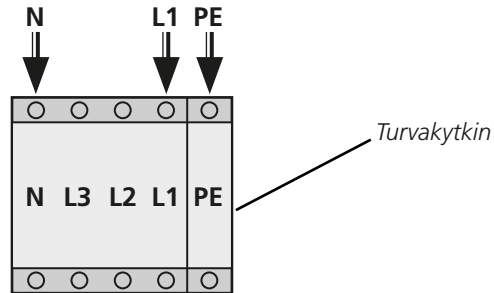
Irrota sähkökaapin kansi. Pujota kaapeli sähkökaapin takasivulla olevan läpiviennin läpi.



1.8.2 Kytchentä

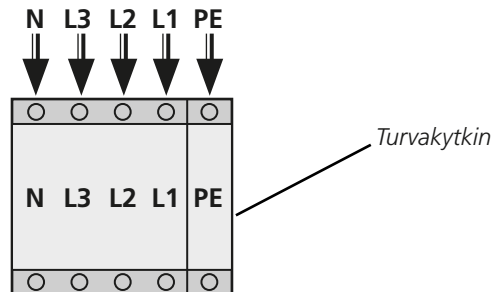
GOLD LP 05:

1-vaihe, 3-johtiminen, 230 V -10/+15 %, 50/60 Hz, 10 AT.



GOLD LP 08:

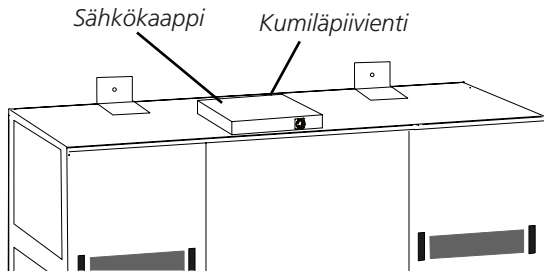
3-vaihe, 5-johtiminen, 400V -10/+15 %, 50/60 Hz, 10 AT.



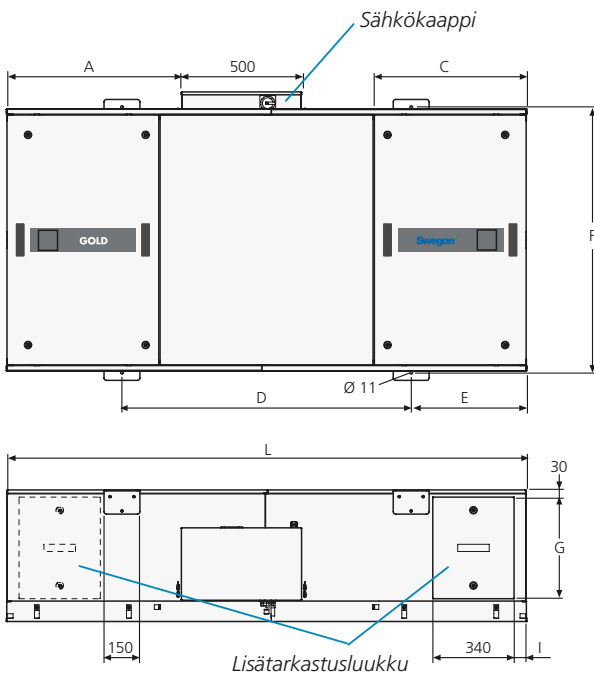
1.9 Ulkoisten kaapeleiden liittäminen

Irrota sähkökaapin kansi, jotta pääset käsiksi ohjausyksikköön. Vedä ulkoiset kaapelit sähkökaappiin takasivulla olevan kumiläpiviennin läpi.

HUOM! Rinnakkain vedettävät koneen ulkopuoliset tiedonsiirtokaapelit pitää asentaa vähintään 100 mm etäisyydelle virtakaapeleista.



2. Mitat

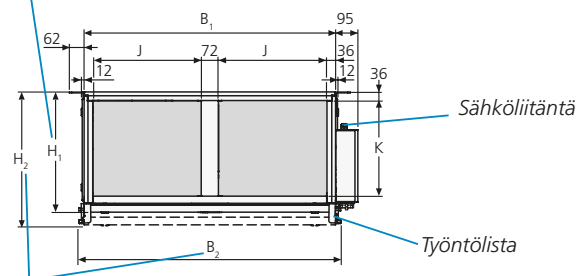


Huoltotila

Tarkastussivulle tarkastusluukkujen eteen tai pitkien sivujen lisätarkastusluukun eteen on jätettävä 500 mm vapaata tilaa suodattimien vaihtoa varten. Sähkökaapin kannen avaamista varten sen yläpuolelle on jätettävä vähintään 200 mm vapaa tila.

kiinnitysreikien välinen etäisyys

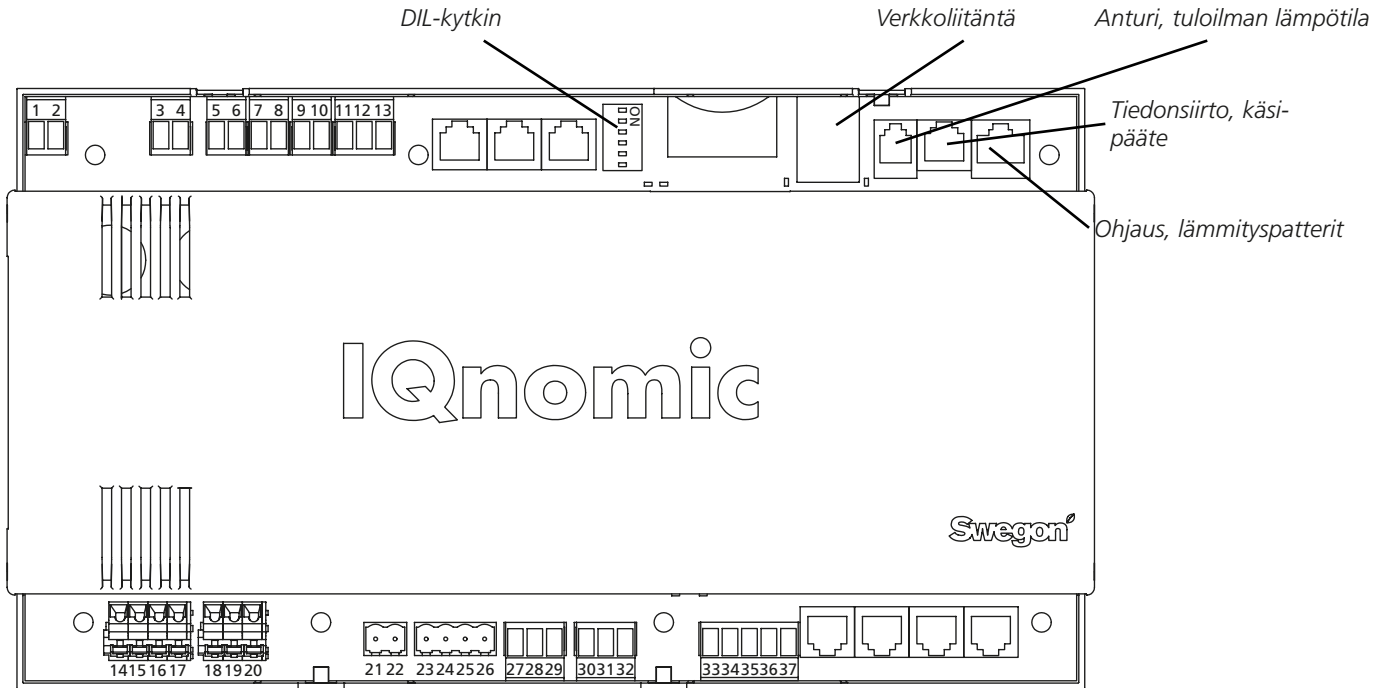
Ilman työntölistoja.



Sisältää työntölistat.

GOLD LP	A	B ₁	B ₂	C	D	E	F	G	H ₁	H ₂	I	J	K	L	kg
05	731	1052	1100	635	1210	481	1111	425	507	560	50	454	400	2172	247
08	807	1210	1258	675	1410	480	1269	500	582	635	48	533	475	2370	301

3. Liittimien selostus, ohjausyksikkö



Digitaaliset tulot, liittimet 5–8, ovat pienjännitetuloja.

Analogisten tulojen, liitin 37, tuloimpedanssi on 66 k Ω .

Liitin	Toiminto	Huomaus
1,2	Lähtö 1	Toiminto valitaan yksilöllisesti. Vapaa kosketin, maks. 5 A/AC1, 1A/AC3, 250 VAC.
3,4	Lähtö 2	Toiminto valitaan yksilöllisesti. Vapaa kosketin, maks. 5 A/AC1, 1A/AC3, 250 VAC.
5,6	Tulo 1	Toiminto valitaan yksilöllisesti.
7,8	Tulo 2	Toiminto valitaan yksilöllisesti.
9,10	Ohjausjännite	Ohjausjännite 24 VAC, suurin kuorma 28 VA. 9 (G), 10 (G0).
11,12,13	Liittimet EIA 485 -verkolle	11 tiedonsiirtoliitäntä A/RT+, 12 tiedonsiirtoliitäntä B/RT-, 13 = GND/COM.
14,15,16,17	Lämmönsiirtimen moottori	14 Maa, 15 Punainen, 16 Keltainen, 17 Musta.
18,19,20	Pyörimisvahti	18 Ruskea, 19 Sininen, 20 Musta.
21,22	Syöttöjännite, lämmönsiirtimen ohjaus	36 VAC, in
23,24	Syöttöjännite, ohjausyksikkö	18 VAC, in
25,26	Syöttöjännite, lähdöt 24 V	24 VAC, in
27,28,29	Ei käytössä	
30,31,32	Peltitoimilaite, kiertoilmapelti	30 (G0) Musta 24 VAC(-), 31 (G) Punainen 24 VAC(+), 32 (NO) Valkoinen 24 VAC kun aktiivinen.
33	Lähtö, kiinteä syöttöjännite 12 VDC	12 VDC maadoituksen suhteen. Suurin kuormitus 500 mA.
34	PWM-tulo Clean Air Control -toiminnolle	VOC-anturi.
35	Mittausnolla, GND	
36	Lähtö, kiinteä syöttöjännite 10 VDC	10 VDC maadoituksen suhteen. Suurin kuormitus 20 mA
37	Tulo, 0-10 V, ilmavirran tarvehjaukseen.	Ilmanlaatuanturi

DIL-kytkin:

GOLD LP, oikeakätinen: DIL-kytkimen 6 pitää olla asennossa ON, muiden asennossa OFF.

GOLD LP, vasenkätinen: DIL-kytkimien 1 ja 6 pitää olla asennossa ON, muiden asennossa OFF.

