

Verkkosivun käyttöohje

GOLD RX, PX, CX, SD, ohjelmaversio 1.22

1. Yleistä

Koneessa on sisäinen verkkopalvelin, joka mahdollistaa koneen valvonnan, asetusten teon ja arvojen muuttamisen.

2. Kytkentä

Tietokone ja ilmakäsittelykone voidaan liittää kahdella eri tavalla: ristiinkytketyllä kaapelilla tai solmulaitteella (keskitin, kytkin tai reititin).

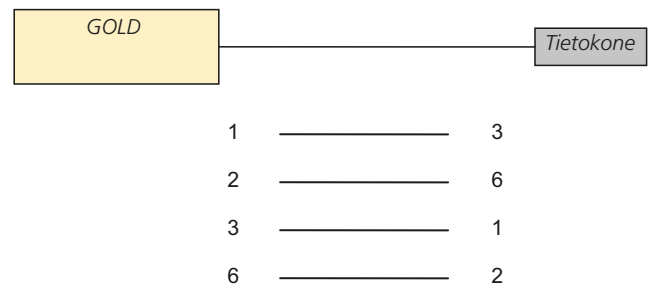
Solmulaitteen käyttö riippuu esimerkiksi siitä, kuinka monta yksikköä halutaan liittää. Ilman solmulaitetta voidaan liittää kaksi yksikköä.

Esimerkki kahden yksikön liittämistä on tietokoneen ja koneen yhdistäminen. Solmulaitteen avulla voidaan liittää kaksi tai useampia yksiköitä.

Verkkoliitäntä, portti B, on koneen ohjauskortissa (katso koneen asennusohje tai käyttö- ja huolto-ohjeet).

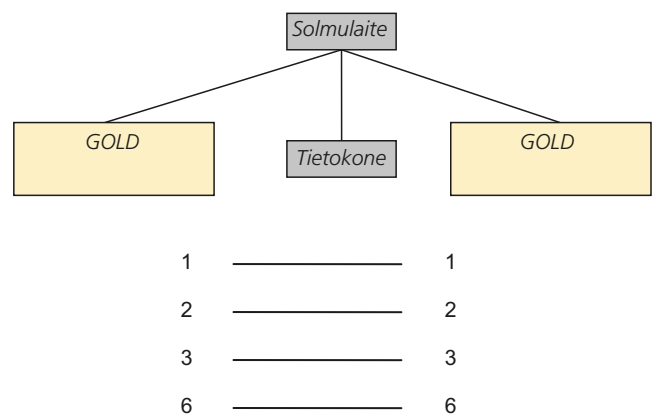
2.1 Kahden yksikön liittäminen

Kone liitetään tietokoneeseen/verkkoon ristiinkytketyllä CAT5-kaapelilla, jossa on RJ45-pistokkeet, katso kuva. Kaapelin pitää olla kierretty parikaapeli ja se voi olla suojaattu tai suojaamaton.



2.2 Kahden tai useamman yksikön liittäminen

Yksi tai useampia koneita ja tietokone/verkko tai yksi kone ja tietokone/verkko keskittimen, kytkimen tai reitittimen kautta yhdistetään suoralla (ei ristiinkytketty) CAT5-kaapelilla, jossa on RJ45-pistokkeet, katso kuva. Kaapelin pitää olla kierretty parikaapeli ja se voi olla suojaattu tai suojaamaton.



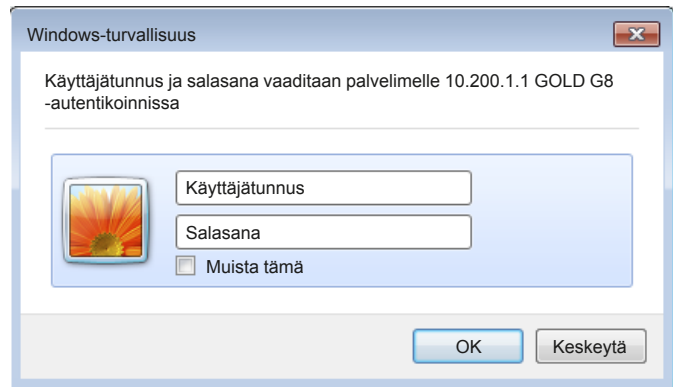
3. Koneen asetukset

Käsipäätteen käyttö on selostettu koneen käyttö- ja hoito-ohjeissa.

Toimitettaessa koneen ohjauskortilla on staattinen IP-osoite 10.200.1.1. Jos haluat määrittää kortille toisen staattisen osoitteen, muuttaa Netmaskia tai Gatewayä tai aktivoida DHCP:n, kirjaudu käsipäätteeseen (asennus- tai huoltotaso), mene valikkoon Toiminnot/Tiedonsiirto/Ulkoinen portti B ja tee muutokset.

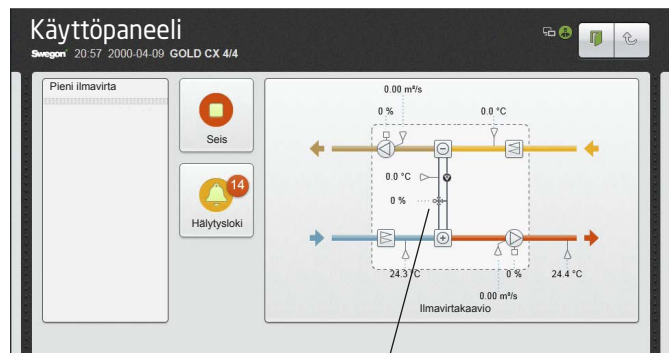
4. Kirjaudu sisään

Avaa selain ja kirjoita osoitekenttään IP-osoite (oletusarvo 10.200.1.1). Kirjoita käyttäjätunnus (paikallinen, asennus tai huolto, tehdasasetettu) ja salasana (paikallinen = 0000, asennus = 1111, huolto = ota yhteys Swegoniin).



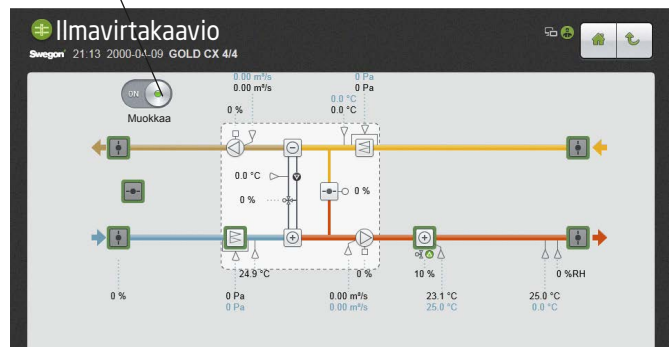
5. Muokkaa ilmavirtakaaviota

Kun olet kirjautunut sisään, näyttöön tulee käyttöpaneeli, jossa näkyy ilmavirtakaavio. Ilmavirtakaaviota voi muokata, katso näytöt oikealla.



Napsauta ilmavirtakaaviota

Aseta Muokkaa tilaan Päällä.



Kun Muokkaa on tilassa Päällä, voit muuttaa kaikkea vihreällä merkittyä. Napsauta muutettavaa toimintoa. Kun muutos on tehty, lopeta muokaus napsauttamalla vihreällä merkittyä toimintoa.

6. Toiminnot

Päästäksesi käyttöpaneelista oppaisiin tai toimintoihin napsauta mustaa listaa oikealla tai vasemmalla, katso alla.

Verkkosivun näytöt ovat periaatteessa samanlaiset kuin käsipäätteessä ja niitä käytetään samalla tavoin.

Seuraavassa kappaleessa selostetaan toiminnot, joita käytetään eri tavoin kuin käsipäätteessä. Muut toiminnot ja oppaat on selostettu koneen käyttö- ja hoito-ohjeissa.



7. Hälytysasetus

Ilmankäsittelykoneen toimintoihin käsiksi pääsyä varten käyttäjän on kirjauduttava asennus- tai huoltotasolle.

Ulkoisen hälytys 1 ja 2 voidaan nimetä (maks. 40 merkkiä).

Asetukset:

Arvo	Säätö- alue	Tehdas- asetus
Ulkoisen hälytys 1, kuvaus	Valinnainen	Ulkoisen hälytys 1
Ulkoisen hälytys 2, kuvaus	Valinnainen	Ulkoisen hälytys 2



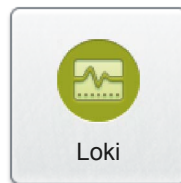
8. Loki

Lokitoiminto edellyttää, että koneen ohjauskorttiin on asennettu SD-kortti (asennettu tehtaalla).

Lokitoiminnossa on log sender -toiminto, joka lähettää lokin valittuun sähköpostiosoitteeseen ja/tai ftp-osoitteeseen.

Asetukset:

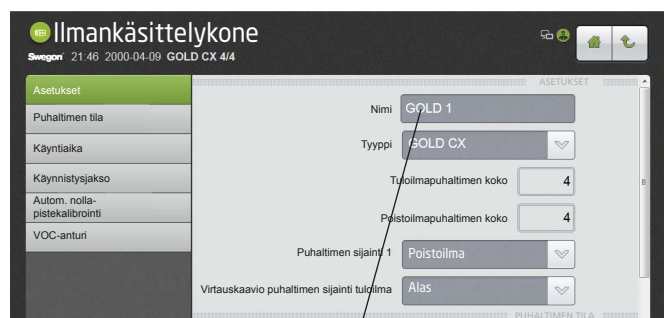
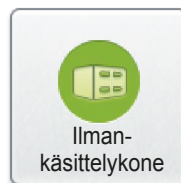
Arvo	Säätö- alue	Tehdas- asetus
Log sender aktiivinen	Päälle/pois	Pois
Käyttötila	Sähköposti/FTP/ Sähköposti ja FTP	Sähköposti
Sähköpostin aihe	Valinnainen	
Tekstiviesti	Valinnainen	
FTP IP-osoite	Valinnainen	
Käyttäjätunnus	Valinnainen	
Muuta salasanaa	Valinnainen	



9 Ilmankäsittelykone

Ilmankäsittelykoneen toimintoihin käsiksi pääsyä varten käyttäjän on kirjauduttava asennus- tai huoltotasolle.

Verkkosivulla koneet voidaan nimetä myös kirjaimin, mikä ei ole mahdollista käsipäätteellä.



Verkkosivulla koneet voi nimetä myös kirjaimin.

10. Tiedonsiirto

Tiedonsiirtotoimintoon käsiksi pääsyä varten käyttäjän on kirjauduttava asennus- tai huoltotasolle.

Valikossa S-posti ovat sähköpostiasetukset.

Valikossa BACnet IP voidaan asettaa hälytysprioriteetit ja tuoda/viedä asiakaskohtaisia objektinimiä ja kuvaustekstejä.

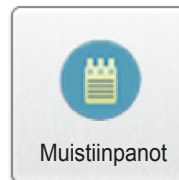
Valikossa Port A/IQnavigator liitännätilaksi voidaan valita staattinen IP tai IQnavigator (tehdasasetus).



11. Muistiinpanot

Muistiinpanot-toimintoon käsiksi pääsyä varten käyttäjän on kirjauduttava asennus- tai huoltotasolle.

Tässä voit kirjoittaa muistiinpanoja. Muistiinpanot voi lukea myös käsipäätteellä.



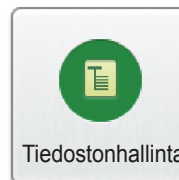
12. Tiedostonhallinta

Tiedostonhallinnan käyttöä varten käyttäjän on kirjauduttava asennus- tai huoltotasolle.

Tiedostonhallinnassa voidaan käsitellä SD-kortilla olevia tiedostoja; esimerkiksi lokitiedostoja, ilmankäsittelyasetuksia ja tiedonsiirtoasetuksia voidaan tallentaa tai poistaa.

SD-kortin täytyy olla koneen ohjauskortissa (ei käsipäätteessä).

Tiedostonhallinta on käytettävissä vain verkkosivun kautta, ei käsipäätteen kautta.



13. Käyttäjä

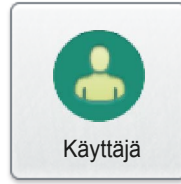
Toiminnon käyttöä varten on kirjaututtava huoltotasolle.

Käyttäjän tunnistusmenetelmäksi valitaan Basic tai Digest (tehdasasetus).

Huolto-, asennus- ja paikallistasolla voidaan vaihtaa kyseisen tason käyttäjätunnus ja salasana. Kuhunkin tasoon voidaan liittää sähköpostiosoite. Valitse lähetetäänkö sähköposti A-hälytyksen, B-hälytyksen ja/tai tiedotteen yhteydessä.

Edellä olevan mukaan voidaan määrittää seitsemän käyttäjää, joilla on eri käyttöoikeustasot ja asetukset.

Käyttäjätoiminnot ovat käytettävissä vain verkkosivun kautta, ei käsipäätteen kautta.



The screenshot shows the 'Käyttäjä.' configuration page. On the left is a sidebar with a list of users: Huoltokäyttäjä, Asennuskäyttäjä, Paikallinen käyttäjä, and Käyttäjä 4 through 10. The main area is titled 'Käyttäjä.' and shows configuration for a user named 'service'. The 'TUNNISTUSMENETELMÄ' (Authentication Method) section has radio buttons for 'Basic' (selected) and 'Digest'. Below this is the 'HUOLTOKÄYTTÄJÄ' section with fields for 'Nimi' (service), 'Muuta salasana', 'Käyttöoikeustaso' (Service), and 'Sähköposti' (user3@hostname). There are also three toggle switches for 'Hälytys A sähköposti', 'Hälytys B sähköposti', and 'Sähköpostiviesti', all currently set to 'OFF'. The 'ASENNUSKÄYTTÄJÄ' (Installation User) section has a toggle for 'Aktiivinen' (ON) and fields for 'Nimi' (Installation) and 'Muuta salasana'. The 'Käyttöoikeustaso' (Installation) is also shown at the bottom.

14. Toiminnot, jotka ovat vain käsipäätteessä

Manuaalinen testi ja IQnavigator on käytettävissä vain käsipäätteen kautta.

Hälytysten palautus käyttäjätasolla voidaan tehdä vain käsipäätteessä (hälytykset voidaan palauttaa myös verkkosivun asennus- ja huoltotasolla).