

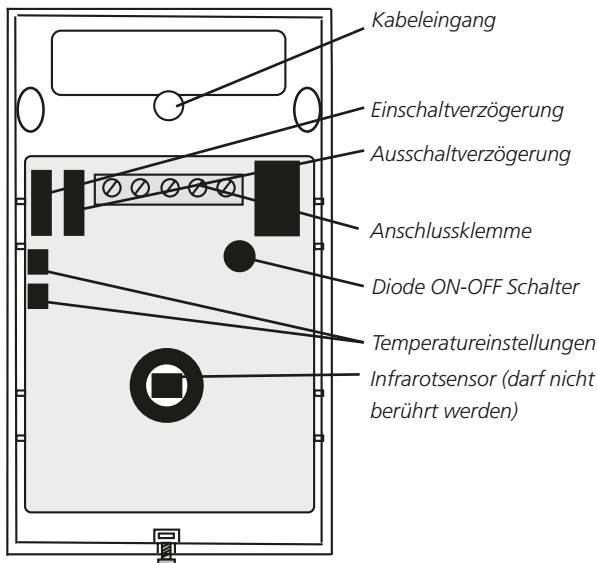
Installation Präsenzfühler TBLZ-1-56 GOLD/COMPACT

1. Allgemeines

TBLZ-1-56 ist ein Präsenzmelder mit doppelten Elementen. Der Fühler ist in einem weißen Gehäuse untergebracht. Die Linse hat einen Deckungsbereich mit einem Winkel von 110°, um eine ständige Präsenz sicher zu ermitteln. Mit dem Montagebeschlag kann der Fühler an der Decke oder Wand befestigt werden. Die Verzögerungszeiten lassen sich mit Überbrückungen einstellen.

Der Präsenzfühler ist mit einem Temperaturwächter ausgestattet. Der Temperaturwächter wird jedoch in Swegons Anwendung nicht genutzt. Um den Temperaturwächter zu deaktivieren, werden die Temperaturüberbrückungen an den Temperatureinstellungen entfernt, siehe unten.

Beschreibung



Rote Diode (leuchtet permanent) zeigt an, ob der Detektor aktiviert ist.
Rote Diode (blinkt) zeigt an, ob eine der Überbrückungen für die Verzögerungszeiten entfernt wurde = außerhalb des Funktionsbereichs.

Einstellen der Ein- und Ausschaltverzögerung

An der Platine des Fühlers gibt es Überbrückungen zum Einstellen der Ein- und Ausschaltverzögerung.

Ein			Aus
0 Sek.	■ ■	A	■ ■
10 Sek.	■ ■	B	■ ■
30 Sek.	■ ■	C	■ ■
1 Min.	■ ■	D	■ ■
5 Min.	■ ■	E	■ ■
10 Min.	■ ■	F	■ ■

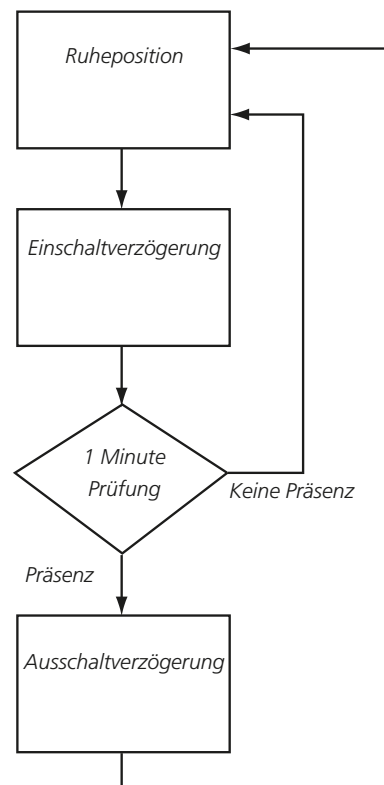
Werkseitige Voreinstellung:

Einschaltverzögerung = 10 Sekunden

Ausschaltverzögerung = 5 Sekunden

ACHTUNG! Vor dem Ändern der Verzögerungszeit unbedingt immer die Stromzufuhr zum Fühler unterbrechen.

Funktionsschema



2. Installation

Platzierung

Den Fühler so platzieren, dass die normal zu erwartende Bewegungsrichtung einer Person quer durch die Vorhänge erfolgt. Der Fühler kann Bewegungen in dieser Richtung am einfachsten ermitteln.

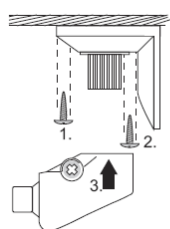
Vermeiden Sie mögliche Quellen für Fehlmeldungen, wie beispielsweise direktes Sonnenlicht, Wärme abgebende Gegenstände im Gesichtsfeld des Fühlers (Heizkörper, etc.), bewegliche Gegenstände wie Ventilatoren oder Haustiere.

Beachten Sie auch Gegenstände, die den Abdeckungsbereich blockieren könnten wie beispielsweise Schränke, Gardinen etc.

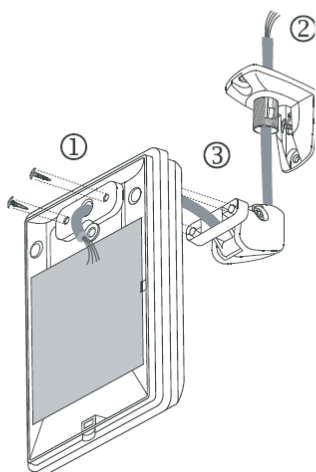
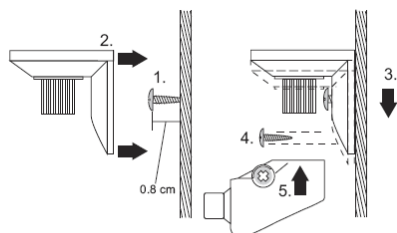
Montage

1. Die Schrauben entfernen und die vordere Abdeckung abnehmen. Platine von dem Rückteil abnehmen.
2. Wand-, Decken- oder Eckenmontage wählen. Danach die entsprechenden "knockouts" für die Schraublöcher herauschlagen und das Rückteil montieren.
3. Die Kabel anschließen und die Platine wieder montieren.
4. Alle Kabeldurchführungen sorgfältig abdichten, damit keine Insekten und kein Staub eindringen können.
5. Die vordere Abdeckung wieder montieren und danach einen Funktionstest durchführen.
6. **ACHTUNG!** Bei einer Veränderung der Verzögerungszeit vorher immer die Spannungszufuhr zum Fühler unterbrechen.

Deckenmontage



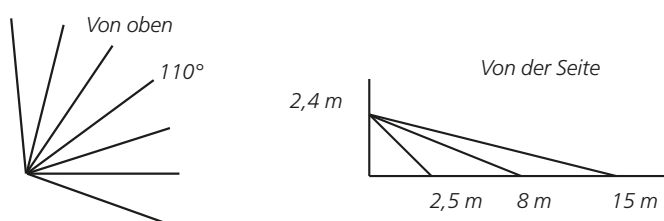
Wandmontage



Funktionstest

Zuerst die beiden Verzögerungsüberbrückungen in die Position A stellen. Den Strom einschalten und 45 Sekunden warten, bis der Fühler warm geworden ist. Danach einen Testgang über den gesamten Abdeckungsbereich durchführen. Hierzu langsam durch alle Felder des Abdeckungsbereichs gehen und die Lauftestdiode beobachten. Die Leuchtdiode muss bei jedem Überschreiten eines Feldes aufleuchten. Der Fühler benötigt zwischen jedem Test eine Stabilisationszeit von zwei Sekunden.

Abdeckungsbereich



Anzahl Erkennungszonen
 15 m = 8 St.
 8 m = 8 St.
 2,5 m = 4 St.
 Gesamt = 20 St.

Senkrechte Einjustierung

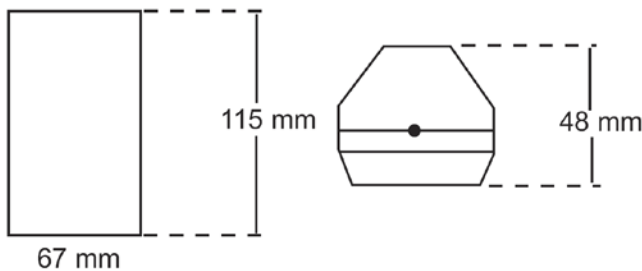
Wenn die Feldabdeckung nicht zufriedenstellend ist, kann der Erkennungsbereich des Fühlers senkrecht durch Verschieben des Fühlers nach unten oder oben justiert werden.

3. Daten

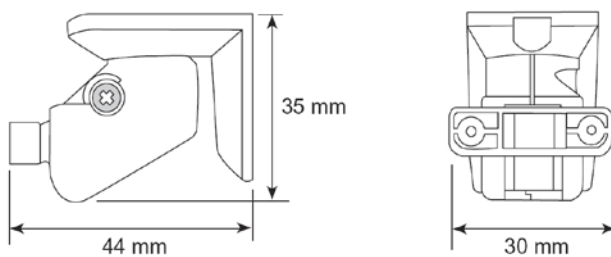
Bezeichnung	PIR-TFT-550-B
Speisungsspannung	24V AC/DC \pm 2V AC/DC
Betriebsstrom	7 mA
Alarmausgang	Wechselnd 24V AC/DC, 5 A/NO, 3A/NC
Funkfrequenz- störungen	20V/m (10-1000 MHz)
Umgebungstemperatur	-20°C bis +50°C
Montagehöhe	1,8-3,6 m
Farbe	Weiß
Schutzart	IP20
Luftfeuchtigkeit	95% RLF
Ausschaltverzögerung	5 Sek. bis 30 Min.
Einschaltverzögerung	0 bis 10 Min.

Abmessungen

Präsenzfühler



Montagebeschlag

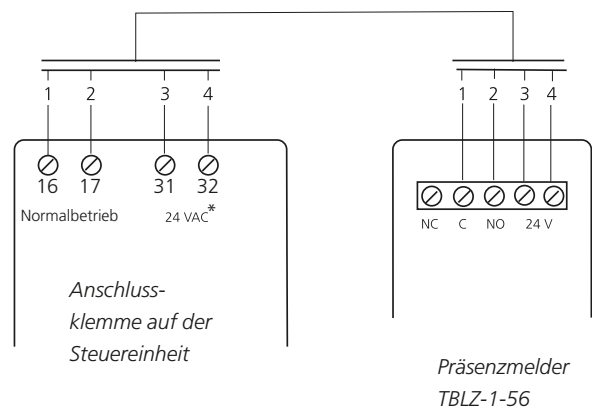


4. Elektrischer Anschluss

Der elektrische Anschluss muss durch einen zugelassenen Elektriker gemäß der geltenden Vorschriften erfolgen. Wenn zwei oder mehr Fühler für ein Gerät verwendet werden, sind diese parallel zu schalten.

ACHTUNG! Die Platine vom Fühler entfernen, bevor die Kabel angeschlossen werden.

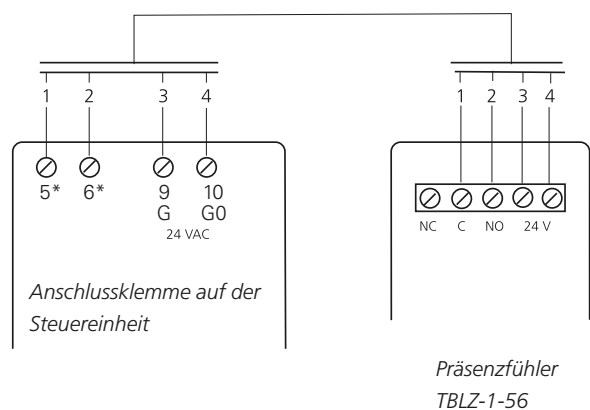
GOLD RX/PX/CX/SD, Version E/F



* Gilt nur für GOLD Größe 100/120:

Wenn die Gesamtbelastung an den Anschlussklemmen 31-32 größer als 16 VA ist, müssen die Anschlussklemmen 201 (G) und 202 (G0) verwendet werden. Die Anschlussklemmen 201-202 können insgesamt mit maximal 48 VA belastet werden.

GOLD LP/COMPACT



* Die Funktion externer Normalbetrieb muss für den Eingang gewählt werden, siehe Installations- und Wartungsanleitung.

