

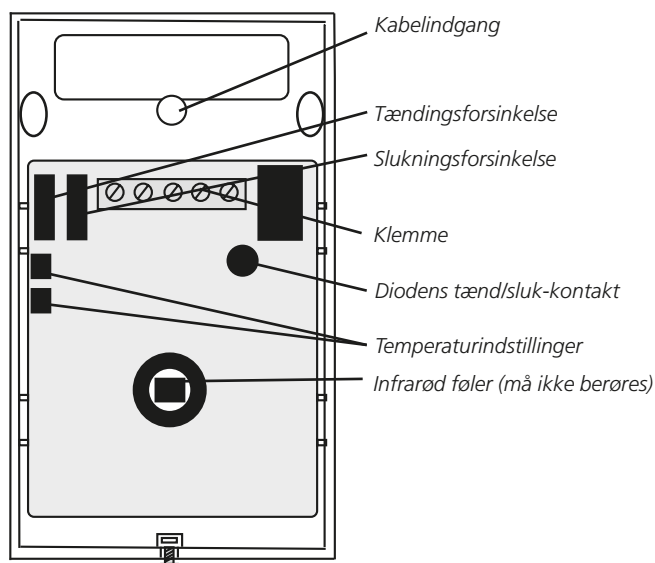
Installation af personføler TBLZ-1-56 GOLD/COMPACT

1. Generelt

TBLZ-1-56 er en personføler af dobbeltkapseltypen. Føleren er indkapslet i et hvidt kabinet. Linsen har et tæt dækningsområde i en vinkel på 110° for sikker registrering af tilstedeværelse af personer i rummet. Føleren kan monteres i loft eller på væg ved hjælp af monteringsbeslaget. Forsinkelsestiderne kan indstilles ved hjælp af lus.

Personføleren er udstyret med en temperaturvagt. Temperaturvagten anvendes dog ikke i Swegons funktioner. For at deaktivere temperaturvagten fjernes temperaturbøjler på temperaturindstillinger, se nedenfor.

Beskrivelse



Rød diode (lyser fast) viser, om detektoren er aktiveret
Rød diode (blinker) viser, om der er fjernet en lus for forsinkelsestiderne = uden for funktionsområde.

Indstilling af tænd- og slukforsinkelse

På følerens kredsløbskort er der lus til indstilling af tænd- og slukforsinkelse.

Til				Fra
0 sek	■ ■	A	■ ■	5 sek
10 sek	■ ■	B	■ ■	1 min
30 sek	■ ■	C	■ ■	5 min
1 min	■ ■	D	■ ■	10 min
5 min	■ ■	E	■ ■	20 min
10 min	■ ■	F	■ ■	30 min

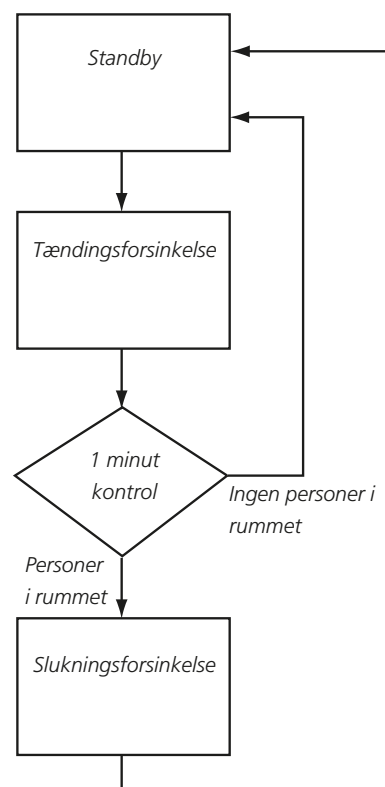
Fabriksindstilling:

Tændingsforsinkelse = 10 sekunder

Slukningsforsinkelse = 5 sekunder

OBS! Afbryd altid strømmen til føleren ved ændring af forsinkelsestiden.

Funktionskema



2. Installation

Placering

Placér detektoren, så den mest sandsynlige bevægelsesretning for en person går på tværs af zonen. Det er den optimale retning for føleren at registrere persontilstedeværelse i rummet.

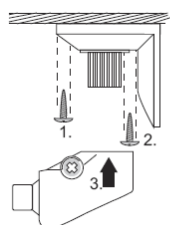
Undgå sandsynlige kilder til falsk alarm, f.eks.: direkte sollys, varmeafgivende genstande i detektorens synsfelt (radiatorer, etc.), bevægelige objekter som f.eks. ventilatorer eller husdyr.

Undgå genstande, der kan blokere dækningsområdet, f.eks. store møbler, gardiner, etc.

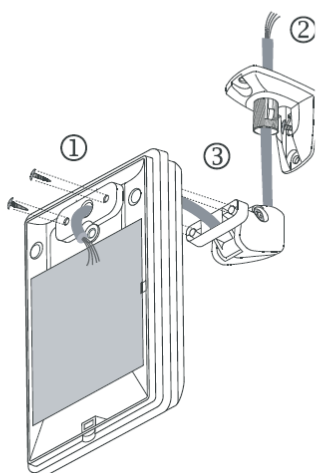
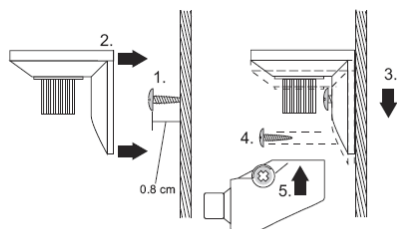
Montage

1. Løft frontdelen af ved at løsne låseskruen. Fjern kredsløbskortet fra bagstykket.
2. Vælg montering på væg, i loft eller i et hjørne. Slå derefter de relevante "knockouts" ud til skruehuller, og monter bagstykket.
3. Tilslut kabler og monter kredsløbskortet igen.
4. Vær ophyggelig med at tætte alle kabelhuller, så støv og insekter ikke kan komme ind.
5. Monter frontdelen igen. Udfør derefter en gangtest.
6. OBS! Ved ændring af forsinkelsestiden skal spændingen til føleren altid afbrydes.

Loftmontage



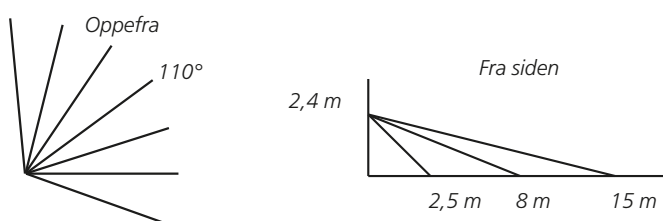
Vægmontage



Gangtest

Stil først de to forsinkelseslus i position A. Tænd for strømmen, og vent 45 sek. så føleren bliver varm, og udfør derefter en gangtest af hele det detekterede område ved at gå langsomt gennem samtlige følerområder i detektorzonen, mens du holder øje med gangtestdioden. Lysdioden skal lyse hver gang, du bryder et felt. Lad enheden stabilisere sig i ca. to sekunder mellem hver test.

Dækningsområde



Antal detektorzoner:
 15 m = 8 stk.
 8 m = 8 stk.
 2,5 m = 4 stk.
 I alt = 20 stk.

Lodret justering

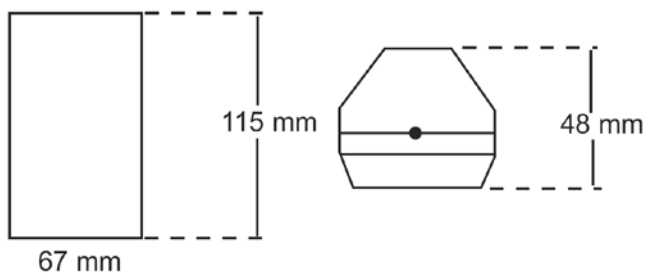
Hvis overvågningen af området ikke er tilfredsstillende, kan følerens registreringsområde justeres lodret ved at føre føleren opad eller nedad.

3. Data

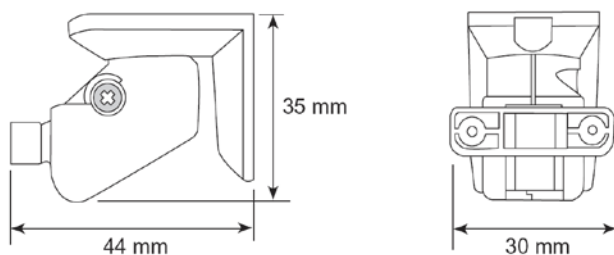
Betegnelse	PIR-TFT-550-B
Strømforsyning	24V AC/DC \pm 2V AC/DC
Driftsstrøm	7 mA
Alarmudgang	Skift 24 V AC/DC, 5 A/NO, 3A/NC
Radiofrekvent støj	20V/m (10-1000 MHz)
Rumtemperatur	-20° C til +50° C
Monteringshøjde	1,8-3,6 m
Farve	Hvid
Kapslingsklasse	IP20
Fugtighed	95 % RH
Slukningsforsinkelse	5 sek. til 30 min.
Tændingsforsinkelse	0 til 10 min.

Mål

Personføler



Monteringsbeslag

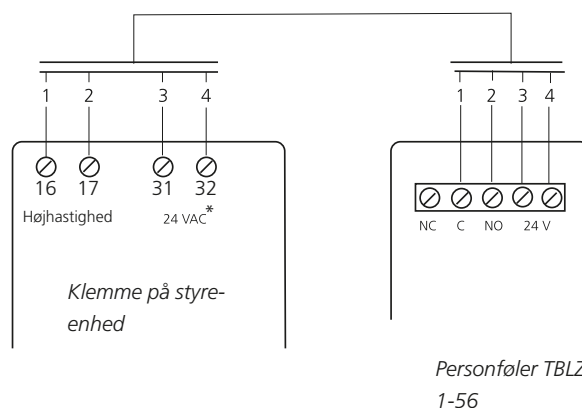


4. Tilslutning til el

Tilslutning til el skal udføres af en autoriseret elektriker i henhold til gældende forskrifter. Hvis der bruges to eller flere følere til en enhed, skal disse forbindes parallelt.

OBS! Tag kredsløbskortet ud af føleren, før kablerne tilsluttes.

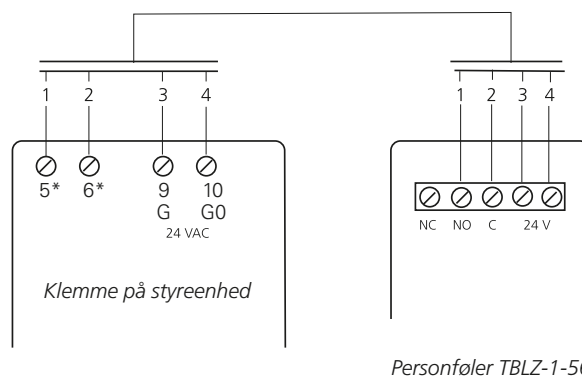
GOLD RX/PX/CX/SD, version E/F



*Gælder kun for GOLD størrelse 100/120:

Hvis den samlede belastning på klemme 31-32 er højere end 16 VA, skal klemme 201 (G) og 202 (G0) benyttes. Klemme 201-202 kan belastes med op til i alt 48 VA.

GOLD LP/COMPACT



* Funktionen Ekstern højhastighed skal vælges for indgangen, se Installations- og vedligeholdelsesvejledningen.

