

# GOLD/COMPACT-koneen päivitys MMC/SD-kortilla

## 1. Yleistä

GOLD/COMPACT-koneiden ohjausyksikkö on varustettu MMC/SD-muistikorttilukijalla.

SD-korttia ei voi käyttää GOLD RX/PX/CX/SD -joiden, joissa ohjausyksikön versio on 5.07 tai vanhempi. SD-korttia ei voi käyttää COMPACT-koneissa, joiden ohjausyksikön versio on 1.03 tai vanhempi.

Kun MMC/SD-kortti laitetaan lukijaan, ohjausjärjestelmä tunnistaa automaattisesti, onko kortilla olevan ohjelman versio uudempi kuin ohjausjärjestelmän versio.

Jos näin, näyttöön tulee ikkuna, jossa käyttäjää pyydetään hyväksymään päivitys.

Päivitysaika riippuu siitä, kuinka monen tiedoston osalta uusi ja vanha ohjelmaversio eroavat toisistaan. Aika voi vaihdella yhden ja kymmenen minuutin välillä.

Päivitetessä konetta, jonka käsipäätteessä on vanhempi ohjelmaversio, näyttökuvat voivat olla erilaiset. Siksi tiettyä näyttökuvista on kaksi vaihtoehtoa.

Jos näytössä näkyy ikkuna 2a tai 2b, odota vähintään 10 minuuttia. Ellei ikkuna häviä näytöstä, katkaise virta 10 sekunniksi. Kytke sitten virta päälle, niin että ohjausjärjestelmä käynnistyy uudelleen.

## 2. Päivitys

Tarkasta, että koneen asetukset vastaavat säätöpöytäkirjaa tai kirjaa ne uudelleen. Tiettyjen, suuria muutoksia sisältävien päivitysten yhteydessä pitää suorittaa palautus tehdasasetuksiin tehtyjen asetusten nollaamiseksi.

1. Pysäytä kone. Odota, kunnes ikkuna 4 näkyy käsipäätteen näytössä.

Kytke turvakatkaisin pois päältä.

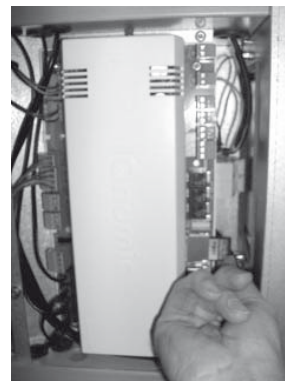
2. Asenna MMC/SD-kortti tekstipuoli eteenpäin kortinlukijaan ohjausyksikön oikealla puolella olevan aukon kautta. Katso kuva 1.

Kytke turvakatkaisin päälle.

Kuva 1

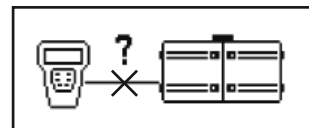


GOLD  
RX/PX/CX/SD

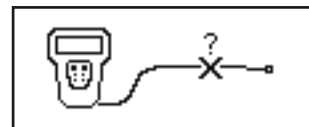


GOLD LPI  
COMPACT

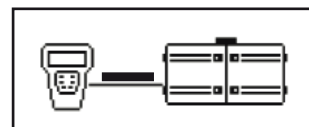
Kuva 2a



Kuva 2b



Kuva 3a



Kuva 3b



KÄYNNISTETÄÄN.

3. Odota, kunnes ohjausjärjestelmä tunnistaa, onko MMC/SD-kortilla uusi ohjelmisto ja näyttää päivitysikkunan, katso kuva 5a tai 5b. (noin 1 minuutti, jos kortilla on uusia tiedostoja. Muussa tapauksessa ikkunaa ei näytetä).

4. Vahvista päivitys painamalla käsipäätteen Enter-painiketta.

5. Näyttöön tulee päivityksen aikana ikkuna 6a tai vanhemmissa ohjelmistoversioissa ikkuna 6b, jonka tilalle vaihtuu noin 10 sekunnin kuluttua ikkuna 2b.

6. Uudempien ohjelmistoversioiden yhteydessä näyttöön tulee ikkuna 3a, kun kone käynnistyy uudelleen (lukee uuden ohjelmiston). Vanhempien ohjelmaversioiden yhteydessä näytetään tässäkin ikkuna 2b.

7. Päivitettäessä GOLD RX/PX/CX/SD ohjelmaversiosta 1.02-2.02 ohjelmaversioon 3.03 tai uudempaan, ohjelmointi tapahtuu kahdessa vaiheessa. Kun ikkuna 4 tulee näyttöön, odota kunnes nollapistekalibrointi on valmis ja ikkuna 5a tai 5b tulee näyttöön (n. 3 minuuttia). Jatka kohdasta 3.

8. Katkaise virransyöttö ja poista MMC/SD-kortti, kun kuvan 7 ikkuna näkyy näytössä. (Kun käytetään taajuusmuuttajaa, GOLD RX/PX/CX/SD versio C, ja DIP-kytkin on asennossa ON, virran pitää olla katkaistuna vähintään 1 minuutin ajan päivityksen jälkeen).

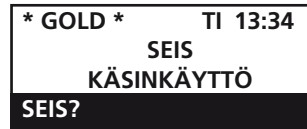
9. Noudata myyntituesta saatuja ohjeita tai suorita tehdasasetusten palautus, niin että kaikki parametrit tulevat oikein. Tehdasasetukset palautetaan kohdassa Asennus/Käsipääte/Perusasetukset/tehdasasetukset. Kaikki asetukset tiedonsiirtoasetuksia ja hälytysten priorisointia lukuun ottamatta palautuvat tehdasasetuksiin.

(Päivitettäessä GOLD RX/PX/CX/SD ohjelmaversioon 3.03 tai uudempaan, kaikki hälytysten priorisoinnit palautetaan automaattisesti tehdasasetuksiin.)

10. Tarkasta tai säädä halutut toiminnot ja asetusarvot.

12. Käynnistä kone haluttuun käyttötapaan.

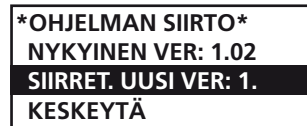
**Kuva 4**



**Kuva 5a**



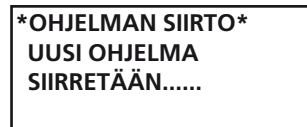
**Kuva 5b**



**Kuva 6a**



**Kuva 6b**



**Kuva 7**

