

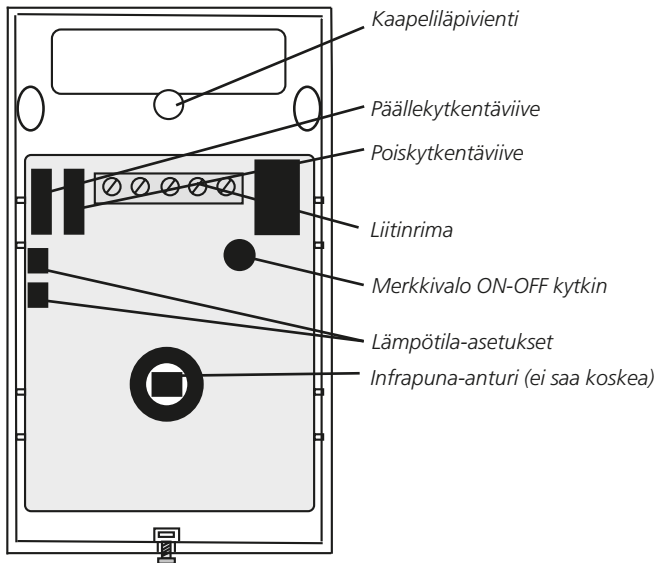
Asennus, läsnäoloanturi TBLZ-1-56, GOLD koko 04-80/COMPACT koko 02-03

1. Yleistä

TBLZ-1-56 on läsnäoloanturi, jossa on kaksi elementtiä. Anturi on asennettu valkoiseen koteloon. Linssillä on tiheä peittoalue 110° kulmassa jatkuvan läsnäolon havaitsemisen takaamiseksi. Kiinnikkeiden avulla anturi voidaan asentaa joko kattoon tai seinälle. Viiveajat asetetaan siltauksilla.

Läsnäoloanturi on varustettu lämpötilavahdilla. Lämpötilavahdia ei kuitenkaan käytetä Swegonin sovelluksissa. Lämpötilavahdi deaktivoidaan irrottamalla lämpötilasiltauksiset lämpötila-asetuksista, katso alla.

Kuvaus



Punainen merkkivalo palaa jatkuvasti, kun anturi on aktivoitu
Vilkkuva punainen merkkivalo osoittaa, että jokin viiveaikasiltaus on irrotettu = toiminta-alueen ulkopuolella

Pois- ja päällekytkentäviiveen asettaminen

Anturin piirikortissa on siltauksiset päälle- ja poiskytkentäviiveen asettamista varten.

Päälle			Pois
0 sek	■ ■	A	■ ■
10 sek	■ ■	B	■ ■
30 sek	■ ■	C	■ ■
1 min.	■ ■	D	■ ■
5 min.	■ ■	E	■ ■
10 min.	■ ■	F	■ ■

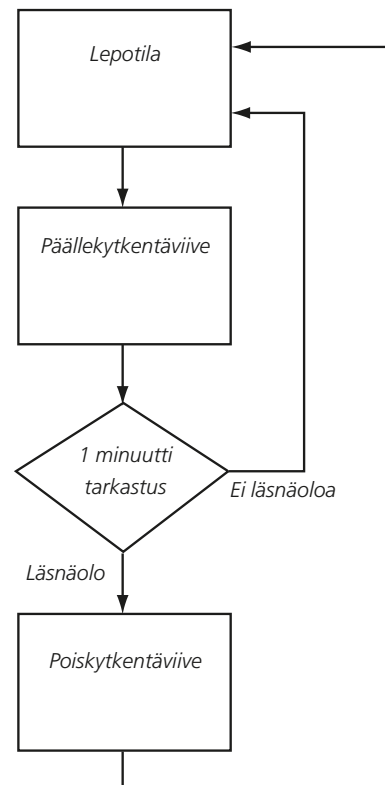
Tehdasasetus:

Päällekytkentäviive = 10 s

Poiskytkentäviive = 5 s

HUOM! Katkaise aina anturin jännitteensyöttö ennen viiveajan muuttamista.

Toimintakaavio



2. Asennus

Sijoitus

Sijoita anturi niin, että henkilön oletettu kulkusuunta on havaintoalueiden poikki. Anturin on helpoin havaita liike tässä suunnassa.

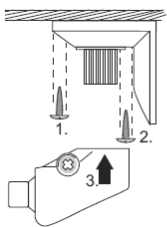
Vältä mahdollisia virrehälytyslähteitä, esim: suora auringonvalo, lämpöä säteilevät kohteet havaintokentässä (patterit jne.), liikkuvat esineet, kuten puhaltimet tai kotieläimet havaintokentässä.

Vältä esineitä, jotka voivat peittää havaintoalueen, esim. suuret huonekalut, verhot jne.

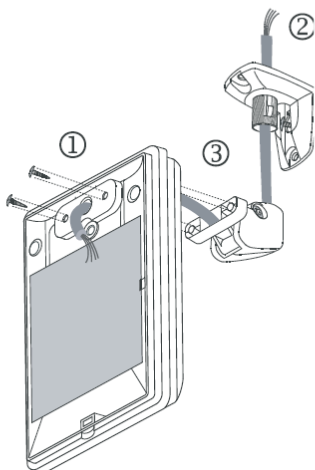
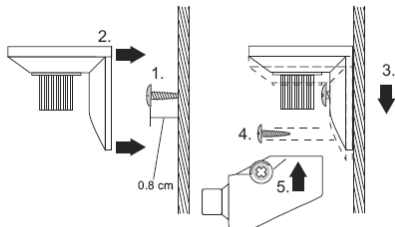
Asennus

1. Löysää lukitusruuvi ja ota etulevy pois. Irrota piirikortti takaosasta.
2. Valitse asennus seinään, kattoon tai nurkkaan. Avaa sitten vastaavat ruuvinreiät ja kiinnitä takakappale.
3. Kytke johtimet ja asenna piirikortti paikalleen.
4. Tiivistä kaikki läpiviennit, jotta pöly ja hyönteiset eivät pääse koteloon.
5. Asenna etulevy ja suorita toiminnan testaus.
6. HUOM! Katkaise aina anturin jännitteensyöttö ennen viiveajan muuttamista.

Kattoasennus



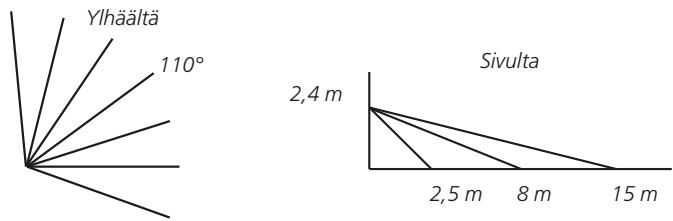
Seinäasennus



Toiminnan testaus

Aseta ensin molemmat viivesiltauukset asentoon A. Kytke jännite ja odota 45 sek., niin että anturi ehtii lämmetä. Suorita sitten toimintatesti koko havaintoalueella kulkeamalla hitaasti kaikkien valvonta-alueen havaintokenttien läpi tarkkaillen samalla testimerkkivaloa. Merkkivalon pitää syttyä aina kun tulet kenttään. Anna laitteen vakautua noin 2 sekunnin ajan kunkin testin välillä.

Peittoalue



Havaintoalueiden lukumäärä:
 15 m = 8 kpl
 8 m = 8 kpl
 2,5 m = 4 kpl
 Yhteensä = 20 kpl

Säätö pystysuunnassa

Ellei tunnistus toimi tyydyttävästi, anturin havaintoaluetta voidaan säätää pystysuunnassa siirtämällä anturia ylös- tai alaspäin.

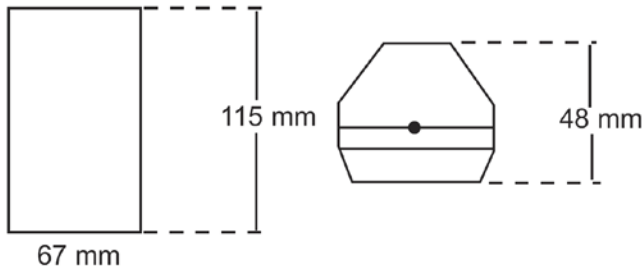
3. Tekniset tiedot

Merkintä PIR-TFT-550-B
 Syöttöjännite 24V AC/DC ± 2V AC/DC
 Virrankulutus 7 mA
 Hälytyslähde Vaihtava 24V AC/DC,
 5 A/NO, 3A/NC

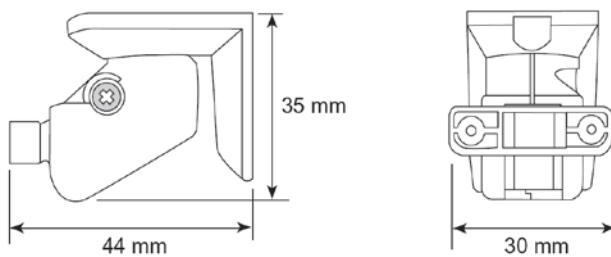
Radiotaajuus-
 häiriöt 20 V/m (10-1000 MHz)
 Käyttölämpötila -20 °C - +50 °C
 Asennuskorkeus 1,8 -3,6 m
 Väri Valkoinen
 Kotelointiluokka IP20
 Kosteus 95 % RH
 Poiskytkentäviive 5 s – 30 min
 Päällekytkentäviive 0 – 10 min

Mitat

Läsnäoloanturi



Asennuskiinnike

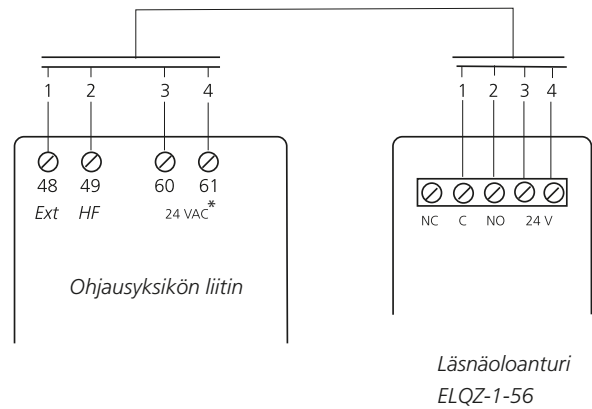


4. Sähkökytkentä

Sähkökytkennän saa tehdä vain valtuutettu sähköasentaja voimassa olevien säännösten mukaisesti. Useampia antureita käytettäessä ne pitää kytkeä rinnakkain.

HUOM! Irrota piirikortti ennen johtimien kytkemistä.

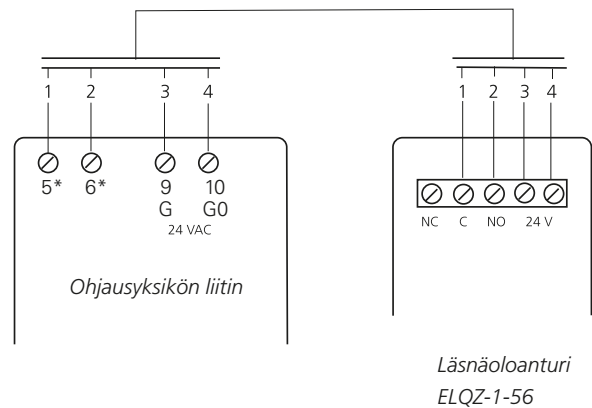
GOLD RX/PX/CX/SD



Koskee vain GOLD kokoa 100/120:

Jos liittimien 58-59 ja 60-61 kokonaiskuorma on yli 16 VA, tulee käyttää liittimiä 201 (G) ja 202 (G0) Liittimien 201-202 yhteenlaskettu maksimikuorma on 48 VA.

GOLD LP/COMPACT



* Tulolle pitää valita toiminto Ulkoinen iso ilmavirta, katso Asennus- ja hoito-ohje.

