

Installation

GOLDen GATE, TBLZ-1/2-1-4-41

1. GENERELT

Kommunikationsenheden TBLZ-1/2-1-4-41 er beregnet til brug sammen med luftbehandlingsaggregat GOLD version 4, A og B.

Enheden består af:

1. 4-modulers normindkapsling for dinskinnemontage IP20..
2. 9-polet sub-D stik for tilslutning via serielt kabel til PC ved konfiguration, ellers til Trend IQ supervisor port.
3. Klemrække for kraftforsyning 10–30 V AC/DC, 50 mA ved 12 V (se etikette).
4. Benyttes ikke.
5. Benyttes ikke.
6. RJ-12 kontakt for tilslutning til GOLD ved drift.
7. Switche til fremtidig brug.
8. Switche til valg af drift/config mode.



Andet:

Module status

Network LED

GOLD Comm. LED

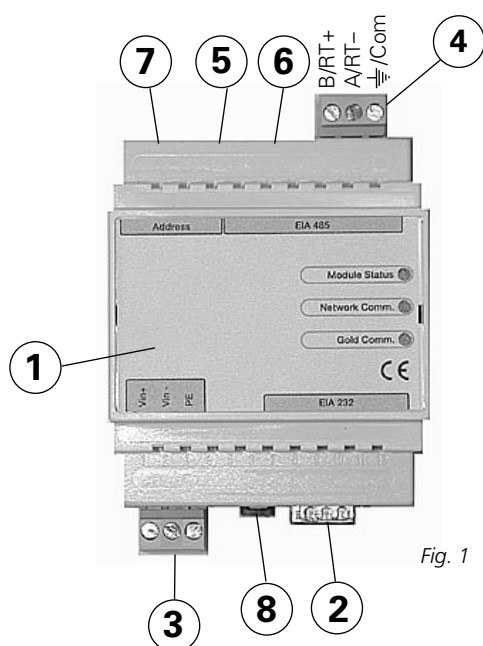


Fig. 1

2. SIKKERHEDSINSTRUKTIONER

Udvis opmærksomhed, når du foretager tilslutninger til enheden. Arbejd aldrig med forsyningsspændingen tilsluttet. Det kan forvolde skade på både dig selv og enheden. Overhold gældende el-sikkerhedsforskrifter ved monteringen.

3. INSTALLATION

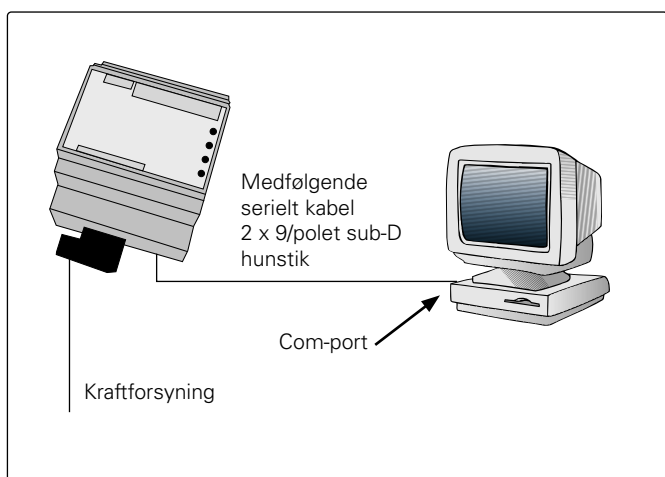
3.1 Generelt

Tilslut klemmerne Vin+ og Vin- (se fig. 1) på GOLDen GATE-enheden til en separat netdel med den rigtige kapacitet eller til GOLD-aggregatets 12 V DC eller 24 V AC klemmer.

Konfigurer enheden med konfigurationsprogrammet GOLDen GATEConfig, som findes på vores hjemmeside, adresse <http://www.swegon.se>. Installer programmet iht. instruktionerne i setup-vinduet.

Der kræves en computer med Windows 98 eller nyere samt en RS-232 seriel port. Brug det medfølgende serielle kabel med dobbelte 9-polede sub-D hunstik. Start konfigurationsprogrammet og vælg Golden Gate Serial EIA485, se figur 2. Stil en af switchene 8 (se fig. 1) i stilling ON ved konfiguration af Golden Gate. Switchen skal stå i position ON, før 24 V strømforsyning tilsluttes. Vælg Com port, Trendprotokol, sprog, LAN og Node-adresser, eventuelt aggregatnavn samt kommunikationshastighed (se fig. 3).

Når konfigurationen er færdig og alle parametre gemt, skal enheden gøres strømløs i ca. 30 sekunder, før indstillingerne er gældende. Stil alle switchene 8 (se fig. 1) tilbage til OFF-stilling. Placer kommunikationsenheden ved siden af GOLD-aggregatets tilkoblingshætte. Afhængigt af kravene til indkapsling for monteringen kan en yderligere indkapsling i en højere indkapslingsklasse være nødvendig. Tilslut netværket. Vælg via DIP-switch for terminering, om terminering skal være aktiv eller ej. ON = Aktiv.



Get Config = Aktual indstilling og programversion i kommunikationsenheden.

Set Config=Overfører indstillinger i konfigurationsprogrammer til kommunikationsenheden, og opgraderer softwaren efter behov.

Uppgrade FW = Opgradering af kommunikationsenheden til en nyere version. Åbn den ønskede programfil. Den ligger i den installerede mappe »GOLDen GATE Config«. Åbn den aktuelle fil, hvorefter den installeres i den tilsluttede enhed.

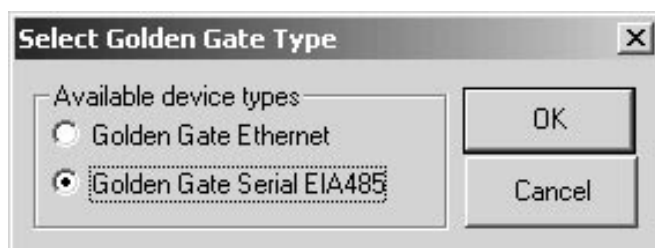


Fig. 2

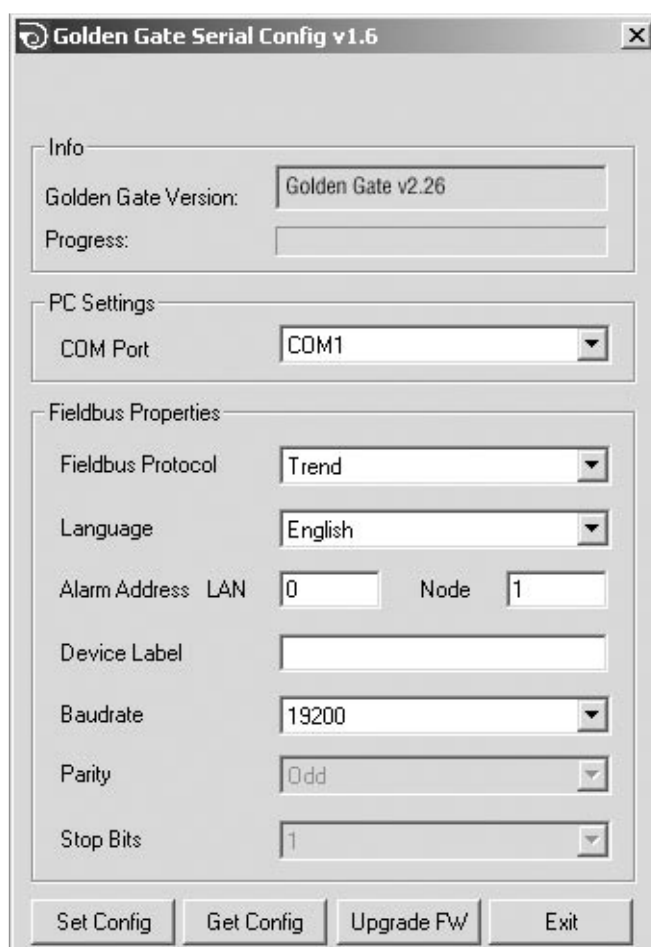


Fig. 3

3.2 GOLD version 4/A

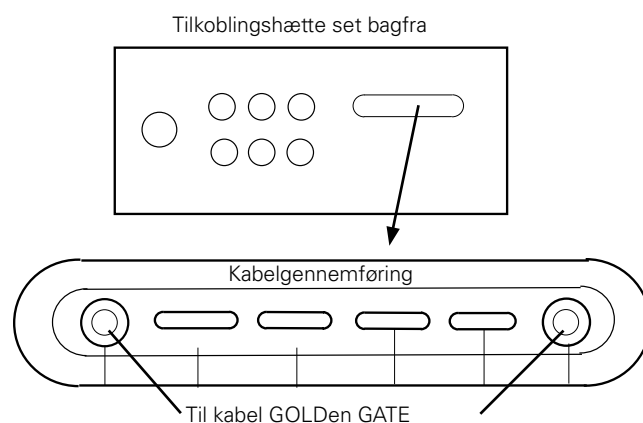
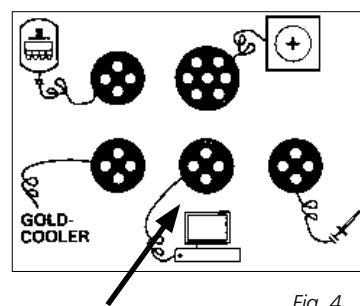
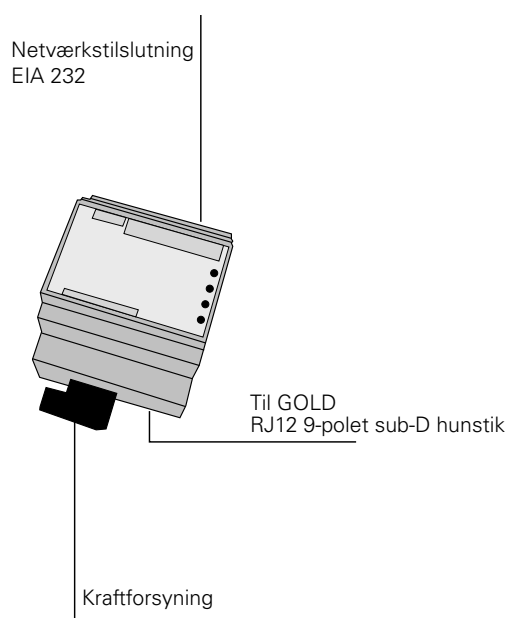
Tilslut det medfølgende kabel med 6-polet modulkontakt »RJ12« til 6 (se fig. 1) og det runde til GOLD (iht. fig. 4).

3.3 GOLD version B

Tilslut det medfølgende kabel med 6-polet modulkontakt »RJ12« til 6 og 9-polet sub-D til GOLD (se fig. 5 og 6).

3.4

Tilslut det serielle kabel med dobbelte 9-polede sub-D hunstik til GG og CNC2. I de tilfælde, hvor IQ Supervisor port er aktuel, skal Trend kabel Cab OO1 benyttes.



4. IDRIFTSÆTNING

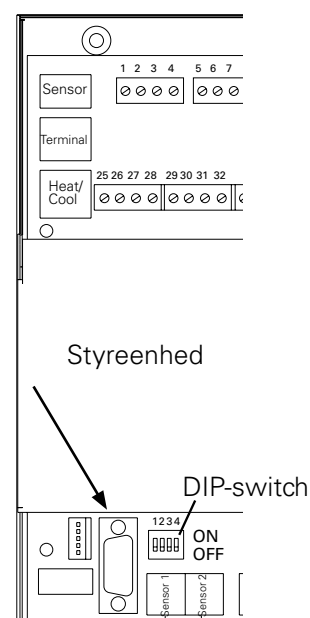
4.1 GOLD version 4/A

Sæt LON-Kommunikation til »0« i servicemenuen.

4.2 GOLD version B

Er der tale om GOLD med programversion 1.11, skal DIP-switch 3 stå i position ON og 4 i position OFF på GOLD-aggregatets styreenhed (se fig. 6).

Er der tale om GOLD med programversion 1.12 eller nyere, skal DIP-switch 3 stå i position OFF og 4 i position ON på GOLD-aggregatets styreenhed (se fig. 6).



5. GENERELLE FORKLARINGER

Module status

Er slukket under opstart for derefter at lyse grønt, når enheden er tilsluttet spænding.
Blinker grønt ved konfiguration.
Blinker rødt ved hukommelsesfejl.
Lyser rødt ved alvorlige hardwarefejl.

GOLD Comm.

Blinker grønt ved kommunikation mellem GOLD og GOLDen GATE.
Lyser rødt ved fejl i kommunikationen mellem GOLD og GOLDen GATE.
Er slukket, når ingen trafik finder sted mellem GOLD og GOLDen GATE.

Network

Blinker grønt, når trafik finder sted i netværket til enheden.
Lyser rødt, når netværk mangler.
Er slukket, når ingen trafik finder sted til enheden.

De forskellige tilgængelige parametre og protokolspecifikke egenskaber er beskrevet på separate produktblade. Disse produktblade kan downloades fra Internettet: www.swegon.se.

GOLD-aggregatet arbejder, uanset om netværket er aktivt eller ej.